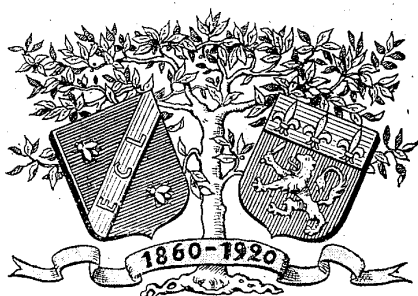


La septième Année. — N° 148

Juin 1920

BULLETIN
DE
l'Association des Anciens Elèves
DE
L'ÉCOLE CENTRALE
LYONNAISE

MÉDAILLE D'OR : EXPOSITION INTERNATIONALE DE LYON 1914



SOMMAIRE

*Comptes-rendus de la Réunion du Conseil et des Causeries-Conférences.
Chronique de l'Association, des Groupes régionaux et de l'École.
Placement et Informations commerciales. — Offres et demandes de situations.*

—
PRIX DE CE NUMÉRO : 1 FR. 65
—

Secrétariat et lieu des Réunions de l'Association

24, RUE CONFORT, LYON

Téléphone : 48-05

Chèques Postaux 1995. LYON

140

GINDRE - DUCHAVANY & C^{ie}

18, quai de Retz, LYON

APPLICATIONS INDUSTRIELLES DE L'ÉLECTRICITÉ

ÉCLAIRAGE — TRANSPORT DE FORCE — ÉLECTROCHIMIE

MATÉRIEL C. LIMB

Traits, Lames, Paillons or et argent faux et mi-fins, Dorage électrochimique
Laiton en barres pour décolletage — Cuivre rouge en barres, en fils et en bandes

143-3

LES PROCÉDÉS FERRIER POUR LE CIMENT ARMÉ

sont arrivés à organiser la standardisation et la taylorisation dans les chantiers de ciment armé. — Ils procurent une économie de 20 à 50 % sur les systèmes ordinaires.

Soumettez-leur votre prochain projet

SPECIALITÉS

Constructions industrielles
Maisons ouvrières

SOCIÉTÉ DES PROCÉDÉS FERRIER (E.C.L. 1901)
POUR LE CIMENT ARMÉ

Bureau d'Études de tous Travaux en Ciment armé
29, rue Lemercier, PARIS (XVII)

144

LA SEPTIC-FOSSE

Supprime les vidanges, assainit les Habitations, remplace le tout à l'égout
Stations d'épuration d'Eaux d'égouts, de W.-C., etc.
Épuration des Eaux résiduaires industrielles

STÉ G^{LE} DE L'AUTO-ÉPURATION, 1, rue Roussel-Doria, MARSEILLE (Tél. 15-22)

BUREAU RÉGIONAL : 5, rue du Plat, LYON (Tél. 43-29)

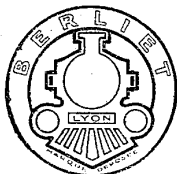
Nagasin d'Exposition : 1, cours Morand, LYON (Tél. 14-90)

445

AUTOMOBILES BERLIET

LYON
MONPLAISIR

LYON
VENISSIEUX



PARIS

152
AVENUE DES
CHAMPS-ÉLYSÉES

Un seul type de Camion 5 tonnes
Un seul type de Voiture 15 HP

NOS SUCCURSALES

MARSEILLE :

85, Avenue du Prado

LILLE :

197, Rue Nationale

BORDEAUX :

115, Boul. Président-Wilson

NICE :

10, Avenue des Fleurs

NANTES :

8, Rue Haudaudine

NANCY :

Place de la Cathédrale

ALGER :

23, Rue Michelet

ORAN :

75, Rue d'Arzew

LISBONNE :

Rua 1^o Decembro,
Avenida Palace

PORTO :

Rua do sa da Bandeira,
351-355

AGENCES DANS TOUTES LES PRINCIPALES VILLES
DE FRANCE & DE L'ÉTRANGER

DRAEGER

140

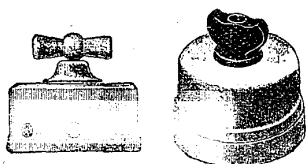
L'APPAREILLAGE ÉLECTRO-INDUSTRIEL

PÉTRIER, TISSOT & RAYBAUD (A. & M.) (E.S.E.P.)

SOCIÉTÉ ANONYME

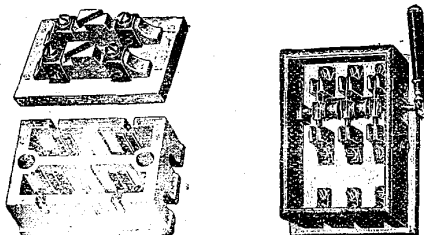
24, Rue de la Part-Dieu, 24

LYON



Télégramme : Electro, Lyon

Téléphone { 42-49
54-45

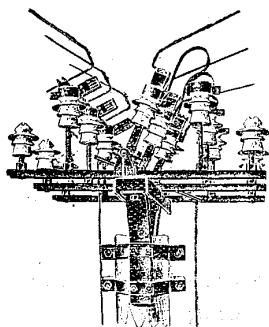


TOUT
L'APPAREILLAGE
HAUTE
ET BASSE TENSION

MATÉRIEL BLINDÉ

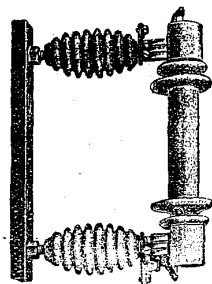


DISJONCTEURS



AGENCES

PARIS
MARSEILLE
BORDEAUX
LILLE
NANCY
RENNES
ALGER
BRUXELLES
MILAN
ATHÈNES



Ch. TISSOT, ingénieur du Service Technique (E. C. L., 1902)

RÉGIS JOYA

GRENOBLE

Télégr. : JOYA-GRENOBLE

Téléph. : 5-43 0-10

CONDUITES EN ACIER

POUR AMÉNAGEMENT DE FORCES HYDRAULIQUES

PREMIÈRE INSTALLATION EN 1863

Puissance des installations actuellement réalisées : 650.000 HP.

AMÉNAGEMENT DE PRISES D'EAU

Grilles, Passerelles, Vannes métalliques de tous systèmes

BARRAGES MÉTALLIQUES

ÉLEVATION ET DISTRIBUTION D'EAU

INSTALLATIONS COMPLÈTES

de **Chaufferies et de Générateurs de vapeur**

Chaudière " LA DÉRIVATION ", Syst. E. ROMANET, breveté S. G. D. G.

GRILLE SPÉCIALE

Syst. J. JOYA, breveté S. G. D. G. pour brûler les menus d'antracite et charbons maigres

GRILLE MÉCANIQUE A SOLE TOURNANTE

Syst. E. ROMANET, breveté S. G. D. G.

CONSTRUCTIONS MÉTALLIQUES

PYLONES pour lignes de transport d'énergie électrique à grande distance

CHARPENTES DE TOUS SYSTÈMES

PONTS-GRUES. — PONTS-ROULANTS

FONDATEMENTS PAR L'AIR COMPRIMÉ

BUREAUX

A PARIS : *M. L. PAUL-DURAND, 77, rue de Prony (XVII^e)*

Télégr. : REJOYA-PARIS. — Téléph. : WAGRAM 94-54 et 81-84

A LYON : *M. Paul CHAROUSSET, 30, rue Vaubecour*

Télégr. : REJOYA-LYON. — Téléph. : 36 48

140
Ateliers de Chaudronnerie
et de Constructions métalliques

SERVE FRÈRES

RIVE-DE-GIER (Loire)

CHAUDIÈRES A VAPEUR DE TOUS SYSTÈMES
Appareils de toutes formes et de toutes grandeurs
Tuyaux en tôle pour conduites d'eau et de gaz
Grilles à barreaux minces et à faible écartement,
BREVETÉES S. G. D. G.
pour la combustion parfaite de tous les charbons

Adresse télégraphique : SERVE-RIVE-DE-GIER

140
FONDERIE, LAMINOIRS ET TRÉFILERIE
Usines à PARIS et à BORNEL (Oise)

E. LOUYOT

Ingénieur des Arts et Manufactures
16, rue de la Folie-Méricourt, PARIS
Téléphone : à PARIS 904-17 et à BORNEL (Oise)

Fil spécial pour résistances électriques. — Barreaux pour décolleteurs et tourneurs. — Anodes fondues et laminées. — Maillechort, Cuivre demi-rouge, Laiton Aluminium. — Argentan, Alpaca, Blanc, Demi-Blanc, Similor, Chrysoval, Tombar, en feuilles, bandes, rondelles, fils et barres. — Aluminium strié pour archepieds. — Jones et cornières. Nickel brut et alliage de nickel et de cuivre pour Fonderies. — Cupro-Manganèse.

140
TÉLÉPHONE 14-09 Ateliers de Constructions Mécaniques Adresse Télégraphique BUFFAUD - TÉLÉPHONE - LYON
FONDÉS EN 1830

Ancienne Maison BUFFAUD Frères — B. BUFFAUD & T. ROBATEL

T. ROBATEL, J. BUFFAUD & C^{ie}

Ingénieurs - Constructeurs

Membres du Jury, Hors Concours aux Expositions universelles de 1889, 1894, 1900, 1914

Chemin de Baraban
— LYON —

MACHINES A VAPEUR (Chaudières, Tuyautages et Transmissions)
MOTEURS "STANDAARD" à Huiles lourdes, à 2 temps et sans soupapes, pour ateliers et pour bateaux.
POMPES A EAU — COMPRESSEURS D'AIR — PRESSES HYDRAULIQUES
ESSOREUSES DE TOUS SYSTEMES ET DE TOUTES DIMENSIONS (8.000 références)
INSTALLATION COMPLETE de BUANDERIES — MATÉRIEL pour Soie Artificielle
MACHINES POUR TEINTURES, BLANCHIMENT, IMPRESSION, DEGRAISSAGE,
(Appareil breveté, système BARBE)
USINES ÉLÉVATOIRES D'EAU — STATIONS CENTRALES ÉLECTRIQUES
LOCOMOTIVES ET AUTOMOTRICES — TRACTEURS ET CAMIONS
INSTALLATION COMPLETE D'USINES EN TOUS GENRES — PROJETS ET PLANS

140
Fonderies et Ateliers de la Courneuve

CHAUDIÈRES

BABCOCK - WILCOX

POUR TOUS RENSEIGNEMENTS

S'adresser à M. BUEIN, directeur de la Succursale, 283 bis, avenue Jean-Jaurès, LYON

— v —

140

FORGES, MARTELAGE ET ÉBAUCHE

PIÈCES FORGÉES, MATRICÉES ou ÉBAUCHEES

pour MARINE, ARTILLERIE, CHEMINS de FER, TRAVAUX PUBLICS

Téléph. VAUDREY 9-79

ANCIENNE MAISON M. MILLON

Téléph. VAUDREY 9-79

H. PASCAL, Ingénieur E. C. L., Succesr
8, Chemin St-Antoine **LYON**

Pièces détachées pour AUTOMOBILES ; Pièces fer ou acier sur DESSINS ou MODÈLES

0

COMPAGNIE GÉNÉRALE DES

CABLES DE LYON

Anciennement : SOCIÉTÉ FRANÇAISE DES CABLES ÉLECTRIQUES

Systeme BERTHOUD, BOREL & C^{ie}

Siège social et Usine : 41, Chemin du Pré-Gaudry, LYON

CABLES ÉLECTRIQUES

SOUS PLOMB ET ARMATURES DIVERSES

ACCESSOIRES POUR RÉSEAUX SOUTERRAINS

FILS ÉMAILLÉS

140

Entreprise générale de Travaux électriques

ÉCLAIRAGE - FORCE MOTRICE - TÉLÉPHONES - CHAUFFAGE

Sonneries, Porte-voix et Paratonnerres

ANCIENNE MAISON CHOLLET ET RÉZARD ; ANCIENNE MAISON CHARGNIOUX

L. PONCET & L. LACROIX

Téléphone 7 81

INGÉNIEUR E. C. L.

31, Rue de l'Hôtel-de-Ville, LYON

140

CONSTRUCTION DE PETIT MATÉRIEL ÉLECTRIQUE

Perceuses portatives. — Petits moteurs. — Machines à meuler
Sensitive d'établi

L'OUTILLAGE ÉLECTRIQUE

ALLIOD & VIGNAL

Ingénieur E. C. L.

19, Chemin Saint-Maximin, LYON-MONPLAISIR *Tél. : Vaudrey 4 82*

Spécialité de **RÉPARATIONS** et rebobinage haute et basse tension

140

Société Anonyme
des

Foyers

GRILLES MÉCANIQUES
POUR TOUS USAGES
ET TOUS COMBUSTIBLES

PLUS DE 1000 APPLICATIONS
- - EN SERVICE EN FRANCE

Automatiques

Roubaix

ÉCONOMIE DE CHARBON •••••
UTILISATION DES MAUVAIS COMBUSTIBLES
SUPPRESSION DES FUNÉES •••••
SIMPLIFICATION DE LA MAIN-D'ŒUVRE

Ateliers : Rue de Sévigné, ROUBAIX
Siège Administratif : 31, place St.-Ferdinand,
PARIS (XVII^e)

Agence à Lyon
12, rue Alph.-Fochier
J. MARDUEL, Ingr. Rep^t.

140

H. DACLIN

BAILLY-COMTE & BIALOUT, Successeurs

5, Rue de l'Harmonie — LYON — Téléph. : 23-76

COMPTEURS KILOMÉTRIQUES
INDICATEURS DE VITESSE
MANOMÈTRES ET INSTRUMENTS DE PRÉCISION

“ L'EXACT ”

140

SOCIÉTÉ ANONYME DES ÉTABLISSEMENTS

MALJOURNAL & BOURRON

CAPITAL : 5.000.000 de francs

LYON

Siège social :
128, Avenue Thiers



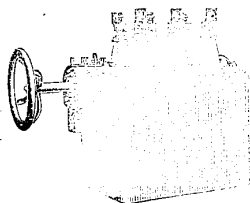
LYON

Usines :
160, Route d'Heyrieux

APPAREILLAGE ÉLECTRIQUE

BASSE TENSION - HAUTE TENSION

Douilles. Interrupteurs et disjoncteurs. Commutateurs. Réducteurs. Démarreurs Coupe circuits. Griffes raccords. Prises de courant. Suspensions. Chauffage électrique. Tubes isolants.



Coupe-circuits. Sectionneurs. Interrupteurs aériens. Interrupteurs et disjoncteurs dans l'huile Parafoudres et limiteurs de tension. Résistances. Bobines de Self-etc. etc.

140

ÉLECTRICITÉ

Courant continu — Courant alternatif

ÉCLAIRAGE, CHAUFFAGE, FORCE MOTRICE

Toutes applications industrielles

LYON ET COMMUNES SUBURBAINES

COMPAGNIE DU GAZ DE LYON

3, Quai des Célestins, 3

140

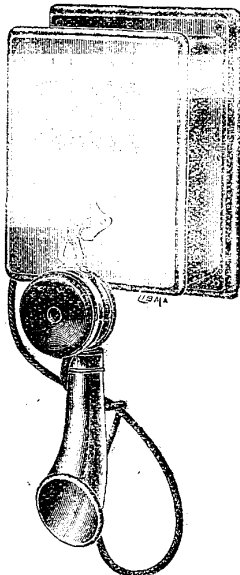
COMMERÇANTS, INDUSTRIELS, BANQUIERS

DEMANDEZ { rapidement } tous vos renseignements
 { directement } dans vos services

au moyen des **POSTES TÉLÉPHONIQUES**

A DIRECTIONS MULTIPLES
par boutons commutateurs
à déclanchement automatique

**PAS D'OUBLIS — PAS D'ERREURS
PAS DE DÉRANGEMENTS INUTILES**



J. DUBEUF

Ingénieur E. C. L.
TÉLÉPHONE : 28-01

11, rue du Plâtre — **LYON** — Palais des Arts

LES MEILLEURES RÉFÉRENCES SUR PLACE

Demander notre Tarif
POSTES pour grandes DISTANCES

140

Manufacture de Tôlerie industrielle

MOTTET & THIVOLET

(Ingénieur E. C. L.)

LYON — 39, rue Pasteur 39 — LYON
Téléphone : 25-31

Articles de Chauffage et de Fumisterie. — Fourneaux. — Exécution de toutes pièces en tôle noire, lustrée ou galvanisée, d'après plans ou modèles. — Tuyauterie, Réservoirs..... Soudure autogène.

140

CHAUDRONNERIE

Fer et Cuivre

NORDON Frères

Constructeurs

NANCY, 9, faubourg St-Georges
Téléphone : 0-99

Installations de Tuyauteries
pour Centrales
Cubillots pour Fonderies

Catalogues et devis sur demande

140

RESPIRATEURS

contre les poussières,
les vapeurs et les gaz



LUNETTES D'ATELIER

contre les éclats, les poussières,
la lumière, les vapeurs et les gaz

LUNETTES DE ROUTE

pour automobilistes, cyclistes,
aviateurs, etc.

du Docteur **DÉTOURBE**, lauréat de l'Institut
Prix Montyon (arts insalubres)

Vente : **GOULART, 35, rue de la Roquette, PARIS, XI^e**
NOTICE SUR DEMANDE

140

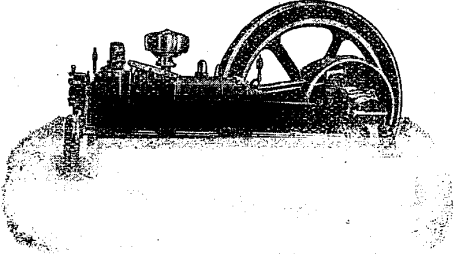
SOCIÉTÉ ANONYME DES ÉTABLISSEMENTS

JOUFFRAY, TROMPIER & C^{ie}

(E. C. L.) (A.-et-M.)
à **VIENNE (Isère)**

Force motrice par le GAZ PAUVRE

MOTEURS
ET
GAZOGENES

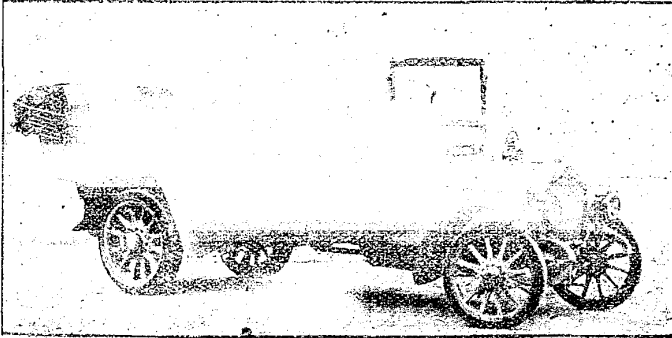


INSTALLATIONS COMPLÈTES D'USINES
Maison fondée en 1782

140

SAURER

CAMIONS — AUTOBUS — TRACTEURS



CAR ALPIN SAURER
(MODÈLE-TYPE DE LA ROUTE DES ALPES)
Sécurité absolue pour excursions en montagnes grâce au frein moteur « SAURER »
et à l'auto-limitateur de vitesse « SAURER »

AUTOMOBILES INDUSTRIELS SAURER

Société anonyme au capital de 15 000.000 francs
67, Rue de Verdun, SURESNES
SUCCURSALE DE LYON : 232, 234, cours Gambetta

140

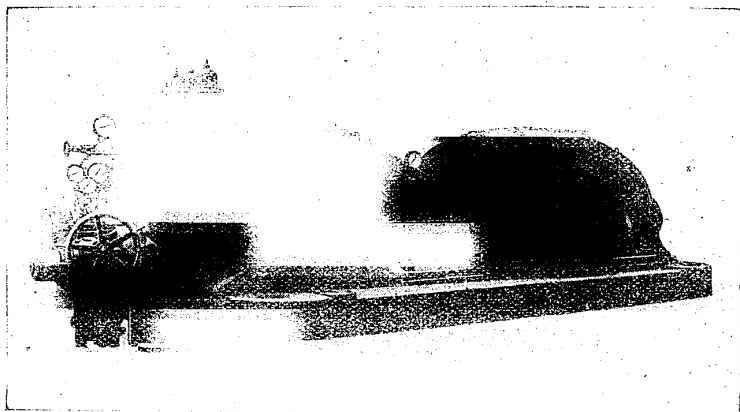
C^{ie} ÉLECTRO-MÉCANIQUE

Société Anonyme au Capital de 35.000.000 de Francs

Siège social : 12, Rue Portalis, PARIS (VIII^e)

USINES au **BOURGET** (Seine), au **HAVRE** et à **LYON**

AGENCES : *Bordeaux, Lille, Lyon, Marseille, Metz, Mézières, Mulhouse, Nancy, Nantes, St-Etienne, Strasbourg et Toulouse*



TURBINES A VAPEUR

pour

GROUPES ÉLECTROGÈNES

COMPRESSEURS — SOUFFLANTES — POMPES

PROPULSION DES NAVIRES

MATÉRIEL ÉLECTRIQUE "CEM"

Stations centrales — Transports de force — Commutatrices

Traction électrique — Eclairage électrique des trains

Moteurs pour la commande des laminoirs

Moteurs monophasés et triphasés à collecteurs

Réglage de vitesse des moteurs polyphasés sans perte d'énergie

TISSAGES ET ATELIERS DE CONSTRUCTION

DIEDERICHS

Société Anonyme au capital de 2.000.000 de francs

BOURGOIN (Isère)

INSTALLATIONS COMPLÈTES D'USINES POUR TISSAGE

GRAND PRIX, Paris 1900 — Hors concours, Londres 1900
Hors Concours, Président du Jury, Lyon 1914

SOIE

Métiers pour Cuit, nouveau modèle avec régulateur perfectionné à enroulage direct par rochet à chiens multiples, pour Tissus *Unis*, *Armures* et *Façonnés*, de un à sept lats et un nombre quelconque de coups. — BREVETÉS S. G. D. G.

Métiers pour Grège, ordinaires et renforcés. — Métiers nouveau modèle à chasse sans cuir. — BREVETÉS S. G. D. G.

Métiers à enroulage indépendant permettant de visiter et couper l'étoffe pendant la marche du métier. — Métiers à commande électrique directe.

Métiers de 2 à 7 navettes et à un nombre quelconque de coups. — BREVETÉS S. G. D. G.

Dérouleurs automatiques de la chaîné. — BREVETÉS S. G. D. G. applicables sur tous nos métiers.

Ourdissoirs à grand tambour, à variation de vitesse par friction réglable en marche. — Bobinoirs de 40 à 120 broches. **Nouvelles cannetières**

« Velox » à grande production. — BREVETÉS S. G. D. G.

Doubleurs. — Dévidoirs. — Détrancannoirs. — Ourdissoirs pour cordons.

Mécaniques d'armures à chaînes. — Mécaniques d'armures à crochets. —

Mécaniques Jacquard. — Mouvement de tailletas perfectionnés. — Métiers à faire les remisses, nouveau système. — BREVETÉS S. G. D. G.

COTON, LAINE, etc.

Métiers pour Calicot fort et léger. — Métiers à 4 et 6 navettes pour cotonnades. — Métiers à 4 navettes, pour coutil fort. — Métier pour toile et linge de table. — Nouveau métier pour la draperie légère et la robe. —

Mouvements de croisés. — Mouvements Pick-Pick à passées doubles. —

Ratières. — Machines à parer, à séchage perfectionné. — BREVETÉS S. G. D. G.

Ourdissoirs à plongeurs. — Ourdissoirs à casse-fils. — Bobinoirs-Pelotonnoirs. — Cannelières. — BREVETÉS S. G. D. G.

Métiers pour couvertures. — Ourdissoirs à grand tambour jusqu'à 3 m. 50 de largeur de chaîné. — BREVETÉS S. G. D. G.

Machines à vapeur, Turbines, Eclairage électrique, Transmissions, Pièces détachées, Réparations

INSTALLATION DE CHAUFFAGE. — FONDERIE

Adresse postale et télégraphique : **DIEDERICHS A BOURGOIN (Isère)**
Téléphone 50

140

MOTOCULTEURS SOMUA

APPAREILS A FRAISE ROTATIVE

Faisant toutes les opérations culturales en un seul passage



Motoculteur 30 HP, Type A « Grande Culture »

Type C. 5 HP, Spécial pour la vigne et la petite culture

SOCIÉTÉ D'OUTILLAGE MÉCANIQUE ET D'USINAGE D'ARTILLERIE

S. O. M. U. A.

(Usines Bouhey, Farcot et Champigneul)

Société Anonyme au Capital de 32.000.000 de Francs

SIÈGE SOCIAL :
19, Avenue de la Gare

SAINT-OUEN

(Seine)

TÉLÉPHONE :
MARGADET 20.00 à 20.06

140

GLACES — MIROITERIE — DORURE
Argenture — Biseautage

V^{VE} H. DUMAINE

Téléph. 12-39

57, rue Béchevelin, LYON

Téléph. 12-39

SPÉCIALITÉ
d'INSTALLATION DE MAGASINS

Verres striés, losangés armés

TOUTES APPLICATIONS DES
VERRES et DALLES

des Manufactures de St Gobain

C. LOUIS, Ingénieur E. C. L.

110

CHAUDRONNERIE, ACIER, CUIVRE, ALUMINIUM
Constructions métalliques

ATELIERS BONNET SPAZIN
à LYON-VAISE

Société Anonyme par Actions, Capital 1.800.000 fr.

GÉNÉRATEURS DE VAPEUR
DE TOUS LES TYPES

Chaudières Galloway

CHAUDIÈRES MULTITUBULAIRES

Système GRILLE, breveté S.G.D.G.

CHAUDIÈRES

pour **LOCOMOTIVES** et **BATEAUX**

SURCHAUFFEURS DE VAPEUR

Tuyauteries Générales
et **ROBINETTERIE**

CONDUITES FORCÉES

APPAREILS SPÉCIAUX
POUR TOUTES INDUSTRIES

ET INSTALLATIONS COMPLÈTES

APPAREILS A ÉVAPORER ET A CONCENTRER

Systèmes **KAUFMANN**

USINES

pour le **traitement chimique des bois**
et **fabriques d'extraits**

GAZOMÈTRES ET APPAREILS

pour Usines à Gaz

RÉSERVOIRS à Eau, Alcool, Pétrole

pour **CHUTES D'EAU**

140

Fonderies de Fonte, Cuivre, Bronze et Aluminium
CONSTRUCTIONS MÉCANIQUES

Anciennes Maisons **DUBOIS, LABOURIER** et **JACQUET**

M. FABRE, Succes., Ingénieur E.C.L. Constructeur

4, Rue Ste-Madeleine, **CLERMONT-FERRAND (P.-de-D.)**

TÉLÉPHONE : 1-34

Spécialité d'**Outillage pour caoutchoutiers**. Presses à vulcaniser. Métiers à gommer. Mélanges. Barouleurs. Moules de tous profils. Pressoirs. Spécialité de **portes de four** pour boulangers et pâtisseries. **Engrenages**. **Roues à Chevrons**. **Fontes moulées** en tous genres. **Fontes mécaniques** suivant plan, trousseau et modèle. **Pièces mécaniques** brutes ou usinées pour toutes les industries, de toutes formes et dimensions.

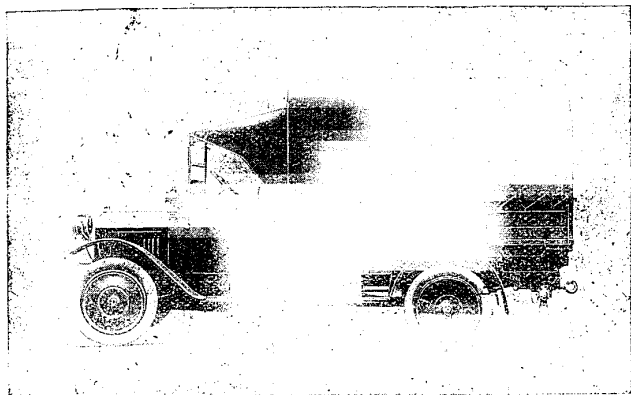
INSTALLATIONS COMPLÈTES D'USINES — ÉTUDE, DEVIS SUR DEMANDE

140
M. GELAS et J. GAILLARD
Ingénieurs Constructeurs E. C. L.
68, Cours Lafayette, LYON
Maison spécialement recommandée pour les
**CHAUFFAGES PAR L'EAU CHAUDE
ET LA VAPEUR A BASSE PRESSION**
Fabrication spéciale du Poêle LEAU - B.S.G-D G.
TÉLÉPHONE 14-32

140
PNEUS "BERGOUGNAN"
pour Autos, Vélos et Motos
**BANDAGES PLEINS
POUR CAMIONS AUTOMOBILES**
Articles pour Industrie
ETAB^{ts} BERGOUGNAN
Succursale de LYON : 22, Quai Gailleton
A. GIEURES, Directeur

140
CONSTRUCTIONS METALLIQUES
PLANCHERS ET CHARPENTES EN FER
Combles, Scheds, Installations d'Usines, Grilles, Serres, Marquises, Vêrandahs, Rampes, Portes et Croisées en fer, Serrurerie
J. EULER & GOY, Ingénieurs E. C. L.
P. AMANT & C^{ie}, Suc^{rs}
INGÉNIEURS E. C. L.
LYON — 296, Cours Lafayette, 296 — LYON
TÉLÉPHONE : 11-04
SERRURERIE POUR USINES & BATIMENTS

141 —
LE CARBONE
Société Anonyme au Capital de 2.800.000 fr.
LEVALLOIS-PERRET (Seine)
BALAIS pour MACHINES ÉLECTRIQUES
Charbons pour MICROPHONES
Anneaux pour joints de VAPEUR
PILES ÉLECTRIQUES
AGENCE GÉNÉRALE DU SUD-EST
LYON — 30, Rue Vaubecour — LYON
Téléphone : 36-48 **M. Paul CHAROUSSET**



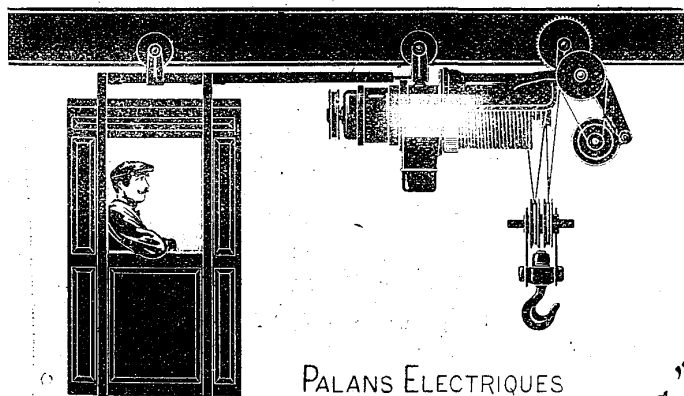
VOITURES ET CAMIONS

ÉTS LUC COURT

Sté A^{me} Capital 600 000 frs — Rue Robert 88-92

LYON

APPAREILS ÉLECTRIQUES de LEVAGE



PALANS ÉLECTRIQUES

PONTS ROULANTS

CABESTANS

“Erga”

130

POTEAUX ET MATS

POUR

CANALISATIONS ELECTRIQUES

*en bois de PIN et de SAPIN de première qualité
parfaitement injectés au SULFATE DE CUIVRE
(Procédés Boucherie et Vase-Clos)
ou imprégnés au BICHLORURE DE MERCURE
(Procédé Kyan)*

COMPAGNIE FRANÇAISE

DES

ÉTABLISSEMENTS GAILLARD

Société anonyme au Capital de 2.000.000 de francs

SIÈGE SOCIAL :

BÉZIERS : 17, Rue Sébastopol

FOURNISSEUR

DÉS ADMINISTRATIONS FRANÇAISES DES POSTES ET TÉLÉGRAPHES,
DES ARMÉES ALLIÉES,
DE LA GUERRE ET DE LA MARINE, DES COMPAGNIES DE CHEMINS DE FER
ET DES SOCIÉTÉS ÉLECTRIQUES FRANÇAISES ET ÉTRANGÈRES

TÉLÉGRAMMES : GAILLARD-BOIS

TÉLÉPHONE : 0-10 - 1-50 - 2-26

141

LA
REPRODUCTION
INSTANTANÉE
de Plans et Dessins
en traits noirs et de plusieurs couleurs
SUR FOND BLANC

sur Canson, Wathman, toile à calquer,
d'après calques à l'encre de Chine ou au
crayon noir

Eug. ACHARD & C^{ie}
3 et 5, rue Fénelon
Téléphone : 37-72
— LYON —

St-ÉTIENNE, 5, r. Francis-Garnier # 7-81
MARSEILLE, 66, rue Sainte # 51-10

FABRIQUE DE
PAPIER AU FERRO-PRUSSATE
à Saint-Etienne, 5, rue Francis-Garnier

142

**ÉTUDES ET INSTALLATIONS
INDUSTRIELLES**

**USINES, ATELIERS
LABORATOIRES**

SERVICES GÉNÉRAUX : Eau, va-
peur, force motrice, manutention mé-
canique.

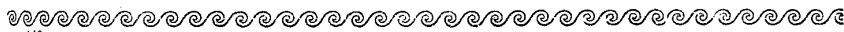
HYGIÈNE : Éclairage, chauffage, ven-
tilation, humidification, enlèvement
de poussières et buées.

CHUTES D'EAU : Turbines et
transport de force.

ABATTOIRS ET FRIGORIFIQUES

INSTALLATIONS DE FABRICATIONS
DE PRODUITS CHIMIQUES

E. MICHEL, Ingén^r E. C. L.
61, rue Pierre-Cornaille, LYON



143



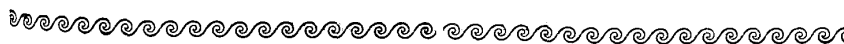
Le Carburateur
ZENITH

double la valeur d'une voiture

En augmentant sa puissance
En augmentant sa facilité de conduite
En diminuant sa consommation d'essence

*Lyon, 51 Chemin Feuillat. PARIS. LONDRES. MILAN.
TURIN. NEW-YORK. DETROIT
BRUXELLES. GENÈVE.*

Publ. G. BERTHILLIER, LYON.



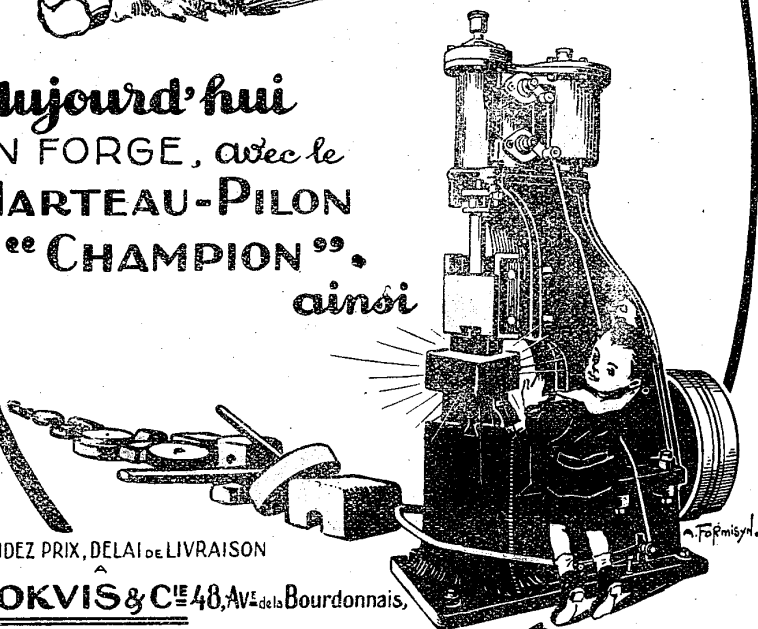
141



Il y a cinq mille
ans, que l'on
forgeait ainsi:

... TUBALCAÏN, QUI FORGEAIT
TOUS LES INSTRUMENTS D'AIRAIN
ET DE FER..... Genèse 8 2 Vers 28.....

Aujourd'hui
ON FORGE, avec le
MARTEAU-PILON
"CHAMPION",
ainsi



DEMANDEZ PRIX, DELAI DE LIVRAISON

STOKVIS & C^{ie} 48, Av. de la Bourdonnais,

PARIS = Tel: Saxe 06 59. ADR. Télégr: RETSOX. PARIS

FABRICATION FRANÇAISE

142

ATELIERS OTIS-PIFRE

Société Anonyme au Capital de 6.000.000 de francs

PARIS - BEZONS

AGENCE DE LYON

28bis, Rue Dumoulin — ATELIERS et BUREAUX — Téléphone: 47-77

R. LAMBERT, Directeur

ASCENSEURS -- MONTE-CHARGES

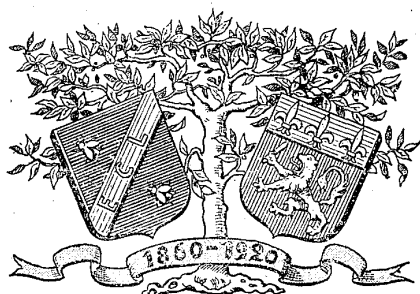
DEVIS SUR DEMANDE

Dix-septième Année. — N° 148

Juin 1920

BULLETIN
DE
l'Association des Anciens Elèves
DE
L'ÉCOLE CENTRALE
LYONNAISE

MÉDAILLE D'OR : EXPOSITION INTERNATIONALE DE LYON 1914



SOMMAIRE

Comptes-rendus de la Réunion du Conseil et des Causeries-Conférences.
Chronique de l'Association, des Groupes régionaux et de l'École.
Placement et Informations commerciales. — Offres et demandes de situations.

— ♦ —
PRIX DE CE NUMÉRO : 1 FR. 65
— ♦ —

Secrétariat et lieu des Réunions de l'Association

24, RUE CONFORT, LYON

Téléphone · 48-05

Chèques Postaux 1995. LYON

AVIS IMPORTANTS

Le Secrétariat (Téléphone : 48-05) est ouvert tous les jours non fériés, de 14 à 18 heures, et le samedi, de 20 à 22 heures, pour les réunions hebdomadaires.

Nos Camarades sont priés de vouloir bien adresser toute leur correspondance au Siège de l'Association :

24, rue Confort, Lyon

Afin d'éviter des confusions dues à l'homonymie d'un grand nombre de camarades, nous prions les membres de l'Association de toujours faire suivre leur signature, dans la correspondance qu'ils pourraient avoir à nous adresser, de la date de leur promotion et de leur prénom usuel.

La Commission du Bulletin n'est pas responsable des idées et opinions émises dans les articles techniques publiés sous la signature et la responsabilité de leur auteur.

La reproduction des articles publiés dans le Bulletin de l'Association des Anciens Elèves de l'E. C. L. n'est autorisée qu'à la condition expresse de les signer du nom de leurs auteurs et d'indiquer qu'ils ont été extraits dudit Bulletin.

Tout changement d'adresse d'un membre de l'Association devra être accompagné d'une somme de 1 franc.

Toute demande de Bulletin, qui doit être faite à M. le Secrétaire de l'Association, 24, rue Confort, à Lyon, devra toujours être accompagnée d'une somme de 1 fr. 75 par exemplaire demandé.

Les ouvrages scientifiques dont l'Association recevra deux exemplaires seront analysés dans le numéro suivant leur réception.

Les sommaires des publications scientifiques reçues dans les mêmes conditions seront également publiés.

PUBLICITE DANS LE BULLETIN DE L'ASSOCIATION

TARIF DES ANNONCES POUR 12 INSERTIONS

La page.....	(205 m/m × 120 m/m).....	400 fr.
La 1/2 page.....	(100 m/m × 120 m/m).....	250 »
Le 1/4 de page.....	(50 m/m × 120 m/m).....	150 »
Le 1/8 de page.....	(50 m/m × 60 m/m).....	90 »

Majoration pour les pages intérieures de la couverture : 25 %.

Majoration pour la page extérieure de la couverture : 50 %

Dix-septième Année. — N° 148

Juin 1920



RÉUNIONS DU CONSEIL D'ADMINISTRATION

RÉUNION DU 12 MAI 1920

Le Conseil d'administration de l'Association s'est réuni le mercredi 12 mai sous la présidence de M. BACKÈS.

Étaient présents : MM. BACKÈS, MARC, LACHAT, CHAROUSSET, MAGNIN, MATHIAS, BURDIN et GIRAUDIER.

S'étaient excusés : MM. GERMAIN, BLANCHET, MAILLET, RAMASSOT, TRANCHANT, BERTHOLON, BOUGEROL, excuses motivées par l'absence de communication urbaines dues à la grève de la Compagnie des Tramways.

*
**

La séance est ouverte à 20 h. 30. L'ordre du jour porte l'examen des moyens de réalisation du programme sur lequel ont été élus les conseillers en exercice.

Le Conseil constate avec regrets qu'un certain nombre d'articles sont rendus d'une application très laborieuse par le fait de l'indifférence coupable de trop nombreux Sociétaires.

Le Conseil examine, en particulier, la situation financière et constate combien il est regrettable de voir le peu d'empressement apporté par la presque totalité des Sociétaires dans l'acquittement volontaire de leur cotisation annuelle. A ce jour, malgré tous nos avertissements, plus de 500 recouvrements sont à effectuer et compliquent inutilement le service.

Le Conseil constate également le peu d'empressement des Sociétaires habitant Lyon à assister aux réunions hebdomadaires du samedi et princi-

palement à celles comportant d'intéressantes causeries de camarades, entre camarades. Le Conseil constate que les conférences parisiennes recueillent la moitié des adhérents au groupe, alors qu'à Lyon, on arrive à peine à 10 %.

Le Conseil constate encore l'abstention regrettable mise par les Sociétaires des promotions anciennes et moyennes qui seraient cependant les plus qualifiées pour nous entretenir dans le domaine de ces exposés. Il constate que les conférenciers jusqu'ici inscrits appartiennent aux promotions 1913, 1912 et 1911, et un à celle de 1905. Au-dessus pas une seule inscription, et presque pas d'auditeurs.

Le Conseil prend connaissance ensuite de la regrettable habitude, pour ne pas employer d'autres termes qui seraient mieux qualifiés, prise par de trop nombreux Sociétaires à ne pas répondre aux lettres émanant du Siège central. La plupart des lettres individuelles adressées pour solliciter de la publicité auprès de nos Sociétaires, restent sans même une simple réponse de refus poli. Il en est de même des Sociétaires auxquels des places sont indiquées et dont beaucoup oublient d'accuser réception ou de tenir le Secrétariat au courant de leurs démarches. Il constate également que les Sociétaires ayant signalé des situations négligent, le sachant, de nous renseigner quand elles sont pourvues d'un titulaire ; il en résulte des démarches bien souvent inutiles. Quant aux communications qui nous sont retournées par la poste par suite de changement d'adresses qui ne nous sont pas communiqués en temps opportun elles se comptent par douzaines.

Après ces constatations matérielles, le Conseil continuant l'ordre du jour est saisi d'une demande tendant à reprendre les sorties d'été et à organiser une promenade collective, telle que celles qui réussissaient si bien avant-guerre. Le Conseil, à l'unanimité, considérant que sur tous les autres points signalés ci-dessus, les sociétaires ne répondent aucunement aux pressantes invites qui leur sont faites, craint de subir sur cette proposition, le même demi-échec que pour toutes les autres. En conséquence, la tâche matérielle d'organisation de ces sorties étant coûteuse et absorbante et persuadé d'aboutir à un résultat du même ordre que toutes ses initiatives récentes, le Conseil décide, purement et simplement, à l'unanimité, qu'il ne sera pas organisé de sortie d'été cette année.

Cependant, le Conseil estime avec la plus vive énergie, qu'il entend réagir, et ne pas se laisser rebuter dans son œuvre. Il examine les moyens appropriés et après sérieux échange de vue, considère que la base de toute réorganisation intérieure est liée à la question financière.

L'indifférence malheureuse ou l'insouciance irréfléchie de trop nombreux camarades complique à tel point l'organisation des services que tour à tour, les membres du Conseil chargés de l'édition du Bulletin, des contrats de publicité, celui chargé du placement, celui chargé de l'orga-

nisation générale des services, etc..., déclarent ne plus pouvoir assumer leur tâche « bénévole » dans d'aussi pénibles conditions. Ils demandent donc la centralisation de toute leur besogne matérielle entre les mains d'un chef de service « salarié » auquel sera adjoint le personnel nécessaire pour le seconder. Ils ne conserveront pour eux-mêmes que la direction morale de l'œuvre, et les directives de chacun des services.

Le Conseil constate que l'on ne peut continuer, dans d'aussi déplorables conditions d'appui des sociétaires, à voir des camarades ayant leurs propres occupations consacrer de longues heures sur leurs loisirs journaliers à assurer une besogne purement manuelle, et rendue ingrate par les méthodes mêmes de la plupart des sociétaires. Le Conseil apprend ainsi que la tâche simplement manuelle, qui va encore être rendue plus grande par l'afflux de 250 jeunes camarades des promotions sortantes en 1920, absorbe chaque jour en moyenne deux à trois heures de temps de liberté à chacun des quatre membres du Comité Directeur, chargés des fonctions actives, en dehors du travail de l'employée du bureau de permanence.

Le Conseil décide donc de trouver les ressources nécessaires pour constituer dès maintenant un bureau comportant un chef de service appointé et capable qui centralisera toute cette besogne avec employée adjointe.

Le Conseil, pour l'année en cours, en voit la réalisation financière par la souscription volontaire supplémentaire demandée à tous les membres fidèles qui le peuvent.

Pour l'exercice prochain il sera obligé de demander le relèvement du taux de la cotisation au chiffre qui sera nécessaire.

Le Conseil examine l'état financier du Bulletin et presse de plus en plus les Sociétaires de leur adresser leurs ordres de publicité, s'ils veulent voir maintenir mensuellement leur organe, seul lien pour les camarades isolés, seule tribune où tous les faits de l'Association sont relatés, seule liaison dans le but auquel il faut arriver, d'intensifier les relations commerciales entre Sociétaires.

Le Conseil examine la répercussion sur le nombre d'adhérents que peut avoir l'élévation du taux de la cotisation, au chiffre qu'il entend fixer : 50 francs par an.

Le Conseil estime qu'il n'y a plus de demi-mesures à prendre. Ou le Sociétaire comprend que son Association est utile pour lui et les autres, et il paiera, s'il ne comprend pas il vaut mieux arriver à une Association sélectionnée, moins nombreuse, mais plus efficace par la cohésion des restants. Bien entendu que toutes modalités seraient apportées pour tous les camarades qui réellement seraient dans l'impossibilité d'acquitter cette somme, le but de l'Association est de les soutenir et non de les éliminer, à l'heure où, au contraire, ils ont besoin de son appui. Qu'ils soient donc pleinement rassurés ; de même pour les jeunes sortants qui réellement ne

pourraient faire cet effort. Nous ne demandons que de la bonne volonté de leur part, et de l'argent à ceux qui le peuvent.

Le Conseil remarque en passant, que les plus grandes difficultés de recouvrement ont lieu auprès des camarades âgés, arrivés à une belle situation. Au contraire, tous les jeunes sentent davantage l'esprit nouveau qui règne et la nécessité d'être unis pour être forts.

Le Conseil constate que cette nouvelle conception de l'évolution de notre groupement lui est impérieusement imposée par les circonstances. Jusqu'ici il s'était efforcé, par une cotisation modique d'attirer à lui, même les plus tièdes, et s'est acharné par des ménagements et des rappels amicaux à ne pas perdre les plus indifférents.

Mais à heure nouvelle, besoins nouveaux ; la tâche morale du Conseil à accomplir est belle et immense, mais la besogne matérielle et l'état des finances le débordent et il est de son devoir d'aviser en conséquence et sa détermination est bien arrêtée.

S'il n'était suivi, il est bien décidé à s'en aller laissant à d'autres, qu'il souhaite être plus heureux que lui-même, le soin de pouvoir résoudre le problème devant lequel il se sent incapable de donner une autre solution que celle proposée : donner pour une cotisation modique ne répondant plus au coût de la vie du groupement, outre les bienfaits moraux, des avantages matériels : Annuaire, bulletin, placement, publicité, bureau, local, bibliothèque, conférences, etc., à des Sociétaires qui ne répondent pour ainsi dire en majorité, ni à ses lettres, ni à ses convocations .

Le Conseil serait heureux d'avoir les avis que ce compte-rendu sans artifices peut suggérer aux Sociétaires, mais il prévient qu'il ne sollicite l'opinion que de ceux qui la traduiront par des actes positifs, et non plus comme jusqu'ici souvent par de simples paroles.

Il désire que tout marche au mieux dans l'Union commune ; moralement il accomplit une besogne continue bienfaisante mais les nécessités matérielles et budgétaires du présent le terrassent. A chaque Sociétaire de comprendre ! Et puissent les élections prochaines susciter des candidatures actives pour aider ceux, les mêmes, qui depuis de longues années sont presque isolés sur la brèche, au service de tous, sans que beaucoup aient l'air, par leur désinvolture, de s'en douter.

La discussion de tous ces points importants s'étant prolongés fort tard, la séance est levée à 22 h. 40. L'ordre du jour, n'étant pas épuisé, la suite en sera reprise à la prochaine réunion du Conseil.

Le Secrétaire :

A. LACHAT.

Le Président :

L. BACKÈS.

CONFÉRENCE ET CONCERT DU 27 AVRIL 1920

Reprenant les bonnes traditions d'avant la guerre, notre Association poursuit le but qu'elle s'est tracée : celui de répandre parmi ses membres et le monde industriel et commercial, sans en excepter celui des lettres et des arts, la bonne renommée de ses sociétaires. On sait avec quel succès les grandes conférences d'avant 1914 ont été données à Lyon par notre Groupement. C'est avec le même souci de bien faire que notre nouveau Conseil d'administration a eu l'heureuse idée d'organiser, le mardi 27 avril 1920, sa première grande soirée d'après-guerre. Nous sommes particulièrement heureux de constater que les efforts de nos organisateurs ont été récompensés d'un succès éclatant.

Avant la conférence un dîner intime groupait nos invités : M. JOYA (1884), Conférencier ; CELLIER, Président de l'Union Chorale de Lyon ; LIGER DE CLIGNANCOURT, Directeur de l'Union Chorale de Lyon ; RIGOLLOT, Directeur de l'E. C. L., entouré de MM. BACKÈS (1895), Président de l'Association ; ROBATEL (1867) et LA SELVE (1865), anciens Présidents ; GERMAIN (1883), Vice-Président ; MARC (1905), Trésorier ; LACHAT (1905), Secrétaire ; MAGNIN (1897), Archiviste ; MAILLET (1897) et CHAROUSSET (1894), Conseillers, auxquels s'étaient joints MM. COMMANDEUR (1878) et PARADIS (1907) représentant des promotions. Les convives se rendirent ensuite au lieu de la réunion.

Ce fut dans la magnifique salle des fêtes du Conservatoire national de musique et de déclamation de Lyon qu'eut lieu cette belle manifestation lyonnaise.

L'auditoire extrêmement nombreux et fort choisi avait répondu à toutes nos invitations.

Parmi cette foule élégante et aimable, ont été reconnues de nombreuses personnalités de notre ville, notamment : MM. APPLETON, DELON, LOMBARD-GERIN, CLERGET, WEITZ, RAVARIN, SAVARD, AUGRÉS, STREICHENBERGER, PIATON, DUQUAIRE, PAGNON, HUILLET, COUTURIER, ZIMMERMANN, MARÉCHAL, HAUTIER, JALLET, WIERNBERGER, BOUGAULT, VARILLE, LIMB, SCHREIBER, LIMOUZIN, SAPIN, JARRIER, BIARD, BRUNET, BOURGEOIS, PARRETON, GUTTIN,

ISAAC, BARRAILLER, BRUN, DOUENNE, IHNE, DU MARAIS, BIROT, DULAC, MANHÈS, BARTIER, LOUVET, BURELLE, PETIT, PLATTARD, BARAT, GIRERD, CHAPUIS, THIVET, COQUARD, CHATILLON, CHABANNE, PROBST, BIED, HERBIET, MELON, LACOUR, LECARME, RAVIZE, ARBOD, LAPALU, LORAS, DUMALLE, VASSEL, VÊTU, ROUX, CIBERT, VOISIN, RUETTARD, AUGIS, BRUYÈRE, PRAT, BANAL, BONNET, GIRARD, BITTARD, BILLIET, FUGIER, REY, GRATRY, BOUDRA, BALME, CHABOT, GAILLARD, BRASSEUR, CABUT, CANAT DE CHIZY, BERTRAND, MOTTARD, KOPP, FRESSENOU, TARDY, CHAVANNE, BEAL, VIDALON, MARTIN, DAYDÉ, etc., etc., accompagnés de leur famille. Nos remerciements vont aux dévoués Commissaires de la Promotion 1920 qui recevaient et accompagnaient nos invités et invitées à leur place et leur remettaient un splendide programme luxueusement édité.

Parmi nos camarades, en dehors de tous ceux déjà cités, nous avons remarqué : MM. CHAMOUTON, PROST, BOZON, CHAILLET, ALBANEL, MOUTERDE, GIRIAT, LAURAS, JACQUET, PALLORDET, LOUIS, THIVOLET, BAUMERS, GENEVAY, LESTRA, BÉTHENOD, VAESIN, MIZONY, RIGOLLET, DUMONT, BONNETON, L'HUILLIER, BRUN, GRÉNIER, GILBERT, MIELLE, LEVET, MÉDECET, CARLIN, PASCAL, ROCHET, TOURASSE, MATHIAS, CREUSOT, CABAUD, BOISSONNET, GENTHON, PLASSON, LAMBERT, NIBOYET, BOUGEROL, SERVE-BRIQUET, BUSSERY, SUR, D'ÉPENOUX, CHAVENT, KOCH, BURDIN, VIAL, COIFFARD, BOURGEOIS, GOYET, CHAPELLET, ROJON, GAILLARD, ROCHE, CAILLAT, AMRHEIN, BENE-TIÈRE, FAURE, CELARD, MARCIEUX, GAUCHERAND, GUIGARD, GLOPPE, BOULIEU, BELLET, ROUSSET, MAGAT, CABANE, GIRAUDIER, ESCOFFIER, MOUCOT, TISSOT, BEAUCHÈNE, etc., etc. avec leur famille.

Cette réunion était présidée par M. BACKÈS, Président de l'Association, entouré de MM. LA SELVE, ROBATEL, GERMAIN, MAGNIN et MAILLET.

A 20 heures 30, M. BACKÈS ouvre la séance par le discours suivant :

Mesdames, Messieurs,

J'ai l'agréable satisfaction de vous remercier d'avoir accepté, avec autant d'empressement, l'invitation que nous vous avons faite d'assister à cette conférence. Votre présence ici témoigne que vous avez gardé un bon souvenir des réunions que notre Association avait coutume de donner avant la guerre ; elle nous est un précieux encouragement à reprendre, d'une façon suivie, nos anciennes traditions.

Si nous avons tant tardé à vous convier à ces manifestations amicales, c'est que nous avions à remplir un devoir de recueillement envers ceux des nôtres que la mort, a fauchés au cours de l'effroyable tuerie, c'est que le souvenir de nos héroïques Camarades tombés au Champ d'honneur, et dont le nombre représente le chiffre formidable de 15 % de notre effectif, était encore trop présent à nos mémoires pour nous permettre des réunions mondaines.

Le Temps, ce grand adoucisseur des joies et des peines a fait son œuvre, et aux devoirs que nous avons rendus à nos Chers Disparus, succèdent les devoirs que nous devons à nos Sociétaires.

La réunion de ce soir en est la première manifestation publique ; nous sommes

heureux de constater qu'elle reçoit votre approbation et, une fois encore, je vous remercie, Mesdames et Messieurs, de bien vouloir nous le montrer d'une façon aussi aimable.

Je regrette que M. le Sénateur LÉON PERRIER, président de la Commission inter-départementale pour l'Aménagement du Rhône, retenu par les obligations de ses multiples fonctions, n'ait pu venir présider cette réunion. Vous me permettrez de lui adresser nos sentiments de respectueuse sympathie, et de le remercier de nous avoir proposé, en échange, une Conférence sur les Grands travaux projetés pour l'aménagement du Rhône au triple point de vue : navigation, force motrice, irrigation ; conférence qu'il nous fera au commencement de l'hiver prochain, et à laquelle je vous invite, d'ores et déjà.

De longs applaudissements ont montré dans quelle parfaite union de pensées l'orateur avait conquis son auditoire.

M. BACKÈS présente ensuite le Conférencier M. Régis JOYA, en les termes ci-après :

Mesdames et Messieurs, il me reste à vous présenter notre Conférencier de ce soir. Ma tâche sera bien simplifiée car personne, parmi vous, ne méconnaît, au moins de nom et de réputation, M. Régis JOYA. Nombre d'entre vous, au cours d'excursions alpestres ou pyrénéennes ont lu sa signature sur les innombrables travaux de chutes d'eau qu'il a effectués dans ces régions montagneuses.

Grenoblois de naissance, M. Régis JOYA est le fils de M. Jean JOYA, ingénieur-constructeur réputé, émule des BERGÈS, des MARUSSIÈRE et des FREDET. Il fut l'un des initiateurs de la Houille Blanche. C'est à lui que l'on doit l'étude et la réalisation des premières conduites forcées installées dans les Alpes françaises, et très certainement, cette industrie spéciale n'aurait pas atteint son développement actuel, si ses Créateurs n'avaient trouvé le concours d'un constructeur assez audacieux pour réaliser leurs conceptions.

M. Régis JOYA fut donc initié, dès son enfance, par un père prévoyant et intrépide, aux gigantesques travaux qu'il devait réaliser un jour. Dès sa sortie de l'Ecole Centrale Lyonnaise, en 1884, il en devint le collaborateur immédiat et assidu.

Après la mort de celui-ci, il est resté seul à la tête des Etablissements actuels de Grenoble, et également des importantes entreprises de Grands travaux à l'air comprimé, telles que celles du Pont Wilson, du Pont des Abattoirs, de la reprise en sous-œuvre des maçonneries du barrage de la Mulatière, à Lyon, et de bien d'autres, tant en France qu'à l'Etranger.

En fait, M. Régis JOYA est donc, à l'heure présente, un des spécialistes les plus qualifiés pour traiter la question de l'Aménagement des Forces hydrauliques, qui a pris, depuis les dures leçons de la guerre, une place prépondérante dans nos préoccupations d'ordre économique.

A côté de cette place toute spéciale qu'il a prise comme ingénieur-constructeur, M. Régis JOYA est maintenant universellement connu par ses initiatives en matière d'institutions sociales. Il en a poursuivi patiemment la réalisation depuis de longues années dans ses Etablissements de Grenoble et, de ce chef, ajouté à son renom comme Constructeur, la réputation d'un Novateur avisé dans le domaine des relations entre les trois éléments de la production : Direction, Capital, Travail.

M. Régis JOYA est un de nos Camarades qui font le plus honneur à notre Ecole technique supérieure Lyonnaise et à son Association d'Anciens Elèves, je suis heureux de lui rendre, ce soir, en votre nom à tous, un public hommage.

La parole est maintenant à notre Conférencier.

Le Sujet traité, comme l'indiquait le programme si artistiquement édité, était :

*Aménagement des chutes hydrauliques
Ouvrages de prises d'eau. — Conduite sous pression*

Avec l'autorité que lui confère le renom que son père et lui-même ont conquis dans le domaine des utilisations industrielles de la houille blanche, M. JOYA a exposé avec une rare compétence et une technique remarquable le thème qu'il avait choisi, et dans lequel il est si à l'aise.

D'une parole abondante et élégante le Conférencier, après avoir indiqué les grandes données économiques de l'utilisation de la Houille blanche et les développements immenses qu'elle était susceptible de prendre, en particulier en France, fit la description de nombreuses installations hydro-électriques existant chez nous. A l'aide de forts jolies vues photographiques projetées durant toute la conférence, M. JOYA nous conduisit dans les Alpes, les Pyrénées, les Cévennes et le Massif Central en nous faisant admirer les impressionnants aménagements qui s'y trouvent actuellement.

Puis, abordant la description relative aux ouvrages de prises d'eau, il nous montra la hardiesse et l'art qu'ont dû dépenser nos ingénieurs pour surmonter les rudes difficultés de tels travaux.

Enfin notre savant camarade, toujours aidé de ses magnifiques projections, développe dans un intérêt croissant le problème ardu et la réalisation des conduites sous pression qui font le plus grand honneur à nos audacieux constructeurs.

Toute cette belle conférence d'une documentation soignée et nombreuse, fut agrémentée de quelques dissertations purement techniques fort adroitement placées dans ce sujet passionnant. Entre temps M. JOYA s'est révélé un esthète de la montagne et a persuadé son auditoire que les beaux et graves sites alpestres ne souffraient nullement dans leur majesté, de l'utilisation heureuse par les hommes, des puissantes et fécondes ressources que la nature leur offre si généreusement.

Enfin, dans une belle péroraison, notre éloquent conférencier nous montre la foi ardente qu'il a dans l'extension de l'industrie hydro-électrique en France ; extension qui, si les conditions sociales de notre beau pays restent sur la base du bon sens et du labeur, accroîtra et la richesse et le bonheur de notre grande et victorieuse nation.

D'unanimes applaudissements crépitent à pleine salle et prouvent à notre cher Camarade le mérité succès qu'il a su obtenir si chaleureusement.

Qu'il nous permette par la voie du présent Bulletin de lui adresser tout le sentiment de fierté et de reconnaissance que nous lui devons pour une si magistrale conférence.

Après quelques paroles de cordiaux remerciements, M. BACKÈS annonce

le commencement de la 2^e partie de la soirée qui est consacrée à un programme des plus artistiques.

Cette deuxième partie consistait dans l'audition d'un Concert donné gracieusement par les chœurs mixtes de l'« Union Chorale de Lyon » dont font partie nombre de sœurs et parentes de nos camarades.

Le programme s'ouvrait par le chant triomphal de cantate de J.-S. Bach, pour le Jour de Pâques : « O Jour entre tous les jours », à quatre voix mixte et orgue.

Ensuite un chœur à capella « Il est bel et bon » du XVI^e siècle, de Passereau ; une mélodie recueillie par Tiersot : « Le Vent Frivolant », dans laquelle la belle voix de Mlle Noailly a su en rendre tous les sentiments. Le « Trio en si bémol » de Saint-Saëns, fit une profonde impression de par l'exécution brillante aux violon, piano et orgue, par Mlle Vétu, et MM. Sapin et Liger de Clignancourt.

Le « Rondel à 5 voix » d'Emile Bernard, sur les paroles du Duc Charles d'Orléans (XV^e siècle) est une perle musicale que « l'Union Chorale » a révéilé à Lyon.

Enfin « Les Chants de l'Ukraine », d'Ivan Knorr, dont nous avons entendu trois parties, nous furent un régal tout particulier. Mlle Courbon, soliste, s'y distingua avec beaucoup d'expression.

Ce programme fort intéressant a été de la part des chœurs mixtes de « L'Union Chorale de Lyon » qui possèdent de belles ressources vocales, d'une interprétation très vivante et disciplinée. Elle a été très vivement appréciée par tout l'auditoire.

Mais s'il est un éloge bien mérité encore à adresser nous savons tous qu'il va à M. LIGER DE CLIGNANCOURT, qui avec une rare maîtrise et un art consommé a su donner à ses masses chorales la direction et l'interprétation dignes d'un chef profondément artiste.

Qu'il nous soit permis ici d'adresser à « L'Union Chorale de Lyon » et à son sympathique Président M. CELLIER, nos remerciements les plus sincères pour la part qu'elle a bien voulu donner au succès de notre soirée.

Qu'elle soit persuadée que nous avons été infiniment honorés et touchés de son bienveillant concours et que nous sommes convaincus des succès croissants qu'elle est appelée à remporter dans le but qu'elle s'est donné. Cette vieille société lyonnaise connaît du reste toutes les sympathies et l'admiration des connaisseurs.

Ainsi se termina si heureusement notre Soirée-Conférence du 27 avril 1920.

La gratitude et les félicitations de tous nos membres vont sans réserve à notre Conseil d'administration et en particulier aux organisateurs de cette soirée : notre Président BACKÈS, notre Secrétaire LACHAT et nos conseillers CHAROUSSET et MAILLET.

E. JOUBERT (1904).

CAUSERIE DU 8 MAI 1920

Fort belle et instructive réunion que nous a procuré le Camarade Marcel CREUSOT (1912), le samedi 8 mai 1920, en notre local de la rue Confort. Le nombre toujours croissant des auditeurs à ces soirées-conférences montre le légitime succès dont elles sont l'objet. Cette heureuse initiative contribue à resserrer les liens de solidarité qui doivent nous unir plus fortement encore, si l'on veut exécuter sans défaillance le programme que notre Comité de Direction s'est tracé en conformité des idées exposées lors de notre dernière assemblée générale de décembre 1919 à laquelle eut lieu le renouvellement complet de notre Conseil d'Administration.

A 21 heures, en l'absence de notre Président BACKÈS empêché, la séance est ouverte par M. LACHAT, Secrétaire du Conseil, qui fort aimablement offre la présidence d'honneur de la réunion à M. COMMANDEUR (1878) ancien Conseiller dont le rôle dévoué à l'Association est connu de tous.

Le Camarade LACHAT donne ensuite lecture d'un appel de notre Président BACKÈS, dont ci-après le texte, et qui, nous l'espérons, sera médité avec profit par ceux de nos associés auquel il s'adresse en particulier.

Mes Chers Camarades,

Je suis heureux de constater que vous vous intéressez à nos petites causeries et que la courbe des présents à ces réunions amicales suit une progression ascendante régulière. Je vous félicite donc de votre assiduité, mais là, ne doit pas se limiter votre rayon d'action. Votre présence ici m'est une preuve que vous vous intéressez aux manifestations de notre Société, ne vous y intéressez pas seuls, faites profiter vos amis de la documentation que nous apportent si naturellement nos dévoués Conférenciers, amenez-les à ces causeries, faites-nous de la propagande morale et vous aurez ainsi contribué à donner de la vie à notre Association.

Pour qu'elle soit prospère aussi, il faut que ses recettes pécuniaires abondent. Pour cela, le premier devoir qui s'impose à tous est le versement de la cotisation. Combien d'entre vous n'ont pas acquitté cette modeste dette amicale de 20 fr. que nous avons sollicitée pour cette année ? Si j'osais vous dire que près de 500 Camarades ont oublié ce devoir primordial, que penseriez-vous d'eux ? Cette négligence nous met dans l'obligation de faire des écritures fastidieuses et de recourir à la perception forcée par recouvrement postal à domicile. Je me hâte de vous dire que nous ne devrions pas avoir recours à ce procédé, et que votre quote-part devrait être versée automatiquement au début de chaque exercice. Je vous serai reconnaissant d'en prendre bonne note pour l'avenir et, pour ceux qui ne se sont pas encore acquittés, de réserver bon accueil à l'employé des P.T.T. qui se présentera, très prochainement, chez eux pour y encaisser la somme de 21 francs (Cotisation et frais).

Vous excuserez, mes Chers Camarades, ce préambule qui n'a aucun lien de parenté avec la Causerie de ce soir. Il était pourtant nécessaire pour vous montrer que si nous voulons « aller de l'avant », il faut que nous en ayons les moyens et les principaux sont : la cohésion entre nous et... la bourse bien garnie.

Puis en les termes suivants, M. LACHAT, présente notre Conférencier M. Marcel CREUSOT (1912) qui a bien voulu répondre fort amicalement à l'invitation de notre Commission des Soirées-Conférences.

Mes chers Amis, nous avons le plaisir, ce soir, d'être réunis pour entendre notre Camarade Marcel CREUSOT, qui, spontanément, a bien voulu nous faire connaître les secrets de

L'Emploi des Aciers spéciaux dans la fabrication des Automobiles.

Sorti de l'E. C. L. en juillet 1912, Marcel CREUSOT ne profita que quelques semaines de la liberté que lui donnait cette libération. Dès le mois de septembre il rejoignit la caserne où, le 2 août 1914, la mobilisation le surprit au 1^{er} régiment d'artillerie de campagne. Parti au front, dès le début des hostilités, comme peinteur de notre glorieux 75, il y conquit rapidement ses galons de brigadier, comme téléphoniste.

1915 le trouve maréchal des logis dans le secteur Saint-Mihiel, Bois d'Apremont, Troyon.

1917 le ramène comme chef de section au 108^e régiment d'artillerie lourde, et, avec lui, se promène au Chemin des Dames, à Craonne, au Moulin de Laffaux, à la Main de Massiges, au Cornillet...

1918 fut pour Marcel CREUSOT une année de repos durement gagnée. Le printemps l'amène à l'Ecole d'instruction de Fontainebleau où les fatigues contractées au front l'obligent à interrompre son stage militaire. Il y revient en septembre, et, le jour de l'Armistice, il recevait le galon de sous-lieutenant.

Sur sa demande, il est affecté au 84^e régiment d'artillerie avec lequel il séjourne aux environs de Strasbourg. A la dissolution de son groupe il est détaché à l'Atelier de Construction de Lyon comme adjoint à l'un des Chefs de service du C. A. M. A. L. A sa démobilisation, et sur les instances de ses Chefs qui ont su apprécier les services qu'il a rendus dans ce service important, il reste, au titre civil, au C. A. M. A. L. pour assurer la direction des achats des pièces détachées pour véhicules automobiles.

Sentant qu'il avait suffisamment donné de son temps (près de 8 ans de ses forces et de son savoir à la Défense Nationale) Marcel CREUSOT s'engagea aux Usines Berliet, à Vénissieux, où nous le trouvons aujourd'hui chargé de l'approvisionnement de ces Etablissements, en tôles et en aciers. Nous lui souhaitons autant de succès au titre civil qu'il en a remporté au titre militaire.

La parole est à Marcel CREUSOT, décoré de la Croix de guerre avec étoile.

Débutant par un préambule fort éloquent où il fait ressortir la nécessité de développer l'esprit de Camaraderie qui doit nous animer plus vivement encore ; exposé qui obtint les chauds applaudissements de l'Assemblée, notre Camarade traita dans un style très alerte, précis et choisi son sujet dans lequel tout le monde vit aussitôt un technicien très averti et fort bien documenté.

Du rapide exposé de l'histoire de l'industrie automobile, le Conférencier passa aux conditions mécaniques et chimiques auxquelles doivent répondre les matières employées dans cette construction si variée. Puis abordant avec plus de détails les aciers qui y sont utilisés, il donna toutes

les caractéristiques qui les distinguent et auxquelles on attache une extrême importance.

Les aciers spéciaux en particulier dus aux nombreuses recherches de nos ingénieurs et chimistes métallurgistes furent l'objet d'une étude fort bien documentée et dont la clarté fut justement très remarquée.

Grâce à sa parole abondante, souple, marquée d'une élégante simplicité, notre jeune camarade provoqua d'unanimes applaudissements qui furent la traduction fidèle de l'intérêt qu'il sut donner à son sujet très heureusement choisi.

Le Secrétaire LACHAT, en termes cordiaux remercia vivement CREUSOT et invita l'auditoire à se rendre aussi nombreux aux conférences suivantes. Ainsi se termina cette bonne soirée, instructive, aimable et profitable.

Ed. JOUBERT (1904).

CAUSERIE DU 29 MAI 1920

Le 29 mai, c'était au tour de notre camarade L. BAUMERS (1911) de « piquer à la planche » sur la question :

Des Brûleurs à Huile lourde

Notre Président, absent de Lyon cette semaine-là, c'est M. A. LACHAT, secrétaire, entouré des deux conseillers présents : MM. BURDIN et BOUGEROL, qui présenta le conférencier, en une allocution de circonstance. Après avoir rappelé la compétence particulière de M. BAUMERS, par son passé industriel, tant en Allemagne avant-guerre, qu'en France depuis la guerre, notre secrétaire profita de la circonstance pour résumer brièvement les difficultés rencontrées par le Bureau du Conseil, dans sa gestion, par l'abstention ou l'insouciance de trop nombreux camarades. Il donna en exemple les causeries si instructives, et si peu suivies qui organisées depuis cet hiver ont permis successivement à MM. PUGNET, GIGNOUX, BOUGEROL, GOYER, CREUSOT, puis à M. BAUMERS ce jour et prochainement à M. MANIÈS d'initier à des faits précis de pratique spécialisée, tous les auditeurs, soit

sur la *Motocyclette*, l'*Aviation de nuit*, les *Constructions industrielles en Ciment armé*, le *Chauffage électrique*, l'*Emploi des aciers spéciaux dans l'Automobile*, ce jour consacré aux *Brûleurs à huile lourde*, et le prochain à la *Réparation des Dommages dans les régions dévastées*.

Or, il faut constater que, jusqu'ici, 10 % seulement des camarades lyonnais, toujours les mêmes, assistent à ces causeries amicales. Il est regrettable de constater l'indifférence des 90 % d'absents, des promotions moyennes ou anciennes ; s'il ne s'agissait pas d'un état d'esprit constaté depuis longtemps et contre lequel le Bureau du Conseil ne cesse de réagir, des observateurs pourraient croire à une abstension systématique des anciens (trois seulement des promotions se trouvaient présents ce jour), citons-les en bon exemple : MM. COMMANDEUR, CÉLARD et CABANE. Tous autres appartenaient aux promotions de 1905 et au-dessous. Il est à remarquer également que tous ceux qui se sont fait entendre jusqu'ici appartiennent aux jeunes. Et cependant les mieux qualifiés pour faire part à leurs collègues du fruit de leurs observations et de leur expérience ne sont-ils pas parmi les autres ? Les jeunes voudraient voir leurs anciens s'insérer à leur tour, ils ont assez donné l'exemple et ils affirment qu'ils ne les « boycotteront » pas comme leurs aînés ont semblé le faire jusqu'ici pour eux.

Le même état d'esprit se constate partout ailleurs. Tous les jeunes, ou presque tous, ont acquitté sans défaillance leurs cotisations. Tous les retours impayés proviennent, en majeure partie, des anciens. S'ils n'ont pas le temps de venir à nos Réunions cela se comprend encore ; mais, ce fait est plus grave, qu'ils ne refusent pas leur appui financier à ceux qui ont charge de développer un groupement dont, directement ou indirectement, ils tirent profit moral ou matériel. Ils sont fiers de produire leur titre d'Ingénieur E.C.L., connu avantageusement partout maintenant. En était-il de même, il y a seulement quinze ans ? Et une grande partie de ce lustre, revient au rôle tenace et efficace de l'Association. L'Ancien élève de l'E.C.L. quel qu'il soit qui refuse, le pouvant, le versement de sa cotisation est donc coupable, ne serait-ce que dans le fait qu'il usurpe une auréole, plus ou moins avantageuse pour lui, et à l'obtention de laquelle il se refuse à participer de ses deniers.

Toutes ces réflexions étaient celles que se faisaient à la sortie les présents et le narrateur a tenu à les relater pour la conversion de ceux qui ne savent que par le Bulletin comment leurs collègues jugent leur abstension de présence, ou de refus de paiement. Ces remarques faites, revenons à notre compte-rendu.

M. BAUMERS avec sûreté d'expression qui dénote la maîtrise parfaite de son sujet nous décrit tous les brûleurs des différents systèmes. D'une main

rapide et sûre il trace au tableau noir nombre de croquis illustrant ses explications. Il termine en donnant un aperçu de l'avenir de ce nouveau mode de combustion, en indiquant de façon impartiale les avantages et les inconvénients, et les applications pour lesquelles on doit donner la préférence aux brûleurs à huile lourde. En dernier lieu des pièces de démonstration de brûleurs construits par notre camarade, circulent parmi l'assistance qui se joint ensuite de tout cœur aux remerciements, qu'au nom des auditeurs, M. LACHAT exprime pour la causerie de ce soir, à M. BAUMERS. Les assitants se séparent ensuite en se donnant rendez-vous au local, les samedis soirs, et particulièrement les jours de causerie. Ils restent cependant très sceptiques sur la possibilité d'améliorer le rendement de 10 %, atteint par les camarades lyonnais et constatent que les camarades parisiens, qui sont cependant de la même race, ont de façon courante 50 %. Nous souhaitons donc que de nombreux Lyonnais trouvent des situations à Paris, ce sera le seul moyen de les faire s'attacher mieux à notre Association et devenir des membres assidus et fidèles de nos réunions.



???

Tous les prix ont au moins quadruplé dans la vie depuis un demi-siècle. Tout, sauf...

Votre cotisation E. C. L. qui a seulement doublé.

En 1866 elle était de.....	10 francs
En 1914 elle était encore à ...	10 francs
En 1920 elle n'est que de.....	20 francs

Comment notre Association pourrait-elle continuer à vivre si CEUX QUI PEUVENT ne nous donnent pas annuellement davantage ?

Supplément au Bulletin N° 148.

Juin 1920.

ASSOCIATION DES ANCIENS ÉLÈVES
DE
L'ÉCOLE CENTRALE LYONNAISE

MONSIEUR ET CHER CAMARADE,

Nous avons l'honneur de vous inviter à la réception qu'offre notre Association amicale aux jeunes Camarades de la promotion de 1920. Cette réunion aura lieu au siège de notre Association, 24, rue Confort (3^e étage), le samedi 10 juillet prochain, à 20 heures 1/2.

Nous comptons sur votre présence et vous adressons, Monsieur et cher Camarade, nos plus amicales salutations.

Le Président :

L. BACKÈS.

TENUE DE VILLE

SAMEDI 10 JUILLET	<i>Au Siège, à 20 h. 1/2, 24, rue Confort</i> Réception de la Promotion de Juillet 1920 Il y aura Concert — Tenue de Ville
JEUDI 8 JUILLET	A Paris, Hôtel Terminus St-Lazare, à 20 h. L'ALLUMAGE DES MOTEURS A EXPLOSION Causerie par le Camarade J. BOUÏEILLE (1901)
JEUDI 5 AOUT	A Paris, Hôtel Terminus St-Lazare, à 20 h. AVIONS à MOTEUR à PUISSANCE CONSTANTE pour l'AVIATION à HAUTE ALTITUDE Causerie par le Camarade R. JEANNEROD (1910)

T. S. V. P.

Supplément au Bulletin N° 148.

Juin 1920.

Perception des Cotisations 1920

Un nombre important de reçus, cotisations 1920, nous ayant été retournés par la poste, avec mention : **REFUSÉ** ou **ABSENT**, nous prions instamment nos Camarades de bien vouloir nous en faire parvenir dans le plus bref délai le montant de 21 francs, de préférence par mandat sur notre compte de

Chèques Postaux Lyon 1995

Pour nos Camarades résidant à l'Étranger, prière de nous adresser un chèque sur une des Grandes Banques ayant un Établissement en France.

Nous espérons que cet appel sera entendu, et que nous ne serons pas dans l'obligation de solliciter individuellement par lettre, les retardataires, car les frais de correspondance grèveraient sans profit nos recettes déjà insuffisantes.

SOUSCRIPTION

pour le BULLETIN MENSUEL

Monsieur et cher Camarade,

Devant les hausses croissantes de main-d'œuvre et de matières premières, nos ressources sont tout-à-fait insuffisantes pour nous permettre de faire paraître mensuellement le Bulletin.

En effet, au cours actuel, onze Bulletins et l'Annuaire représentent la somme de dix-huit francs par Sociétaire, alors que notre cotisation n'est que de vingt francs. Le reliquat de deux francs ne permet pas d'assurer le fonctionnement, même restreint, de nos divers services.

Le Bulletin étant le véritable trait-d'union des Membres de l'Association, il ne faut pas sacrifier cet organe de notre vitalité. C'est pourquoi, en attendant les mesures qui vous seront proposées ultérieurement, nous sollicitons votre générosité dans une Souscription au Bénéfice de notre Bulletin.

Si, comme nous en sommes certains, vous voulez votre Association forte, prospère et capable de vous aider dans toutes les circonstances où vous pourriez en avoir besoin, n'hésitez pas et faites les sacrifices pécuniaires nécessaires suivant la situation que vous occupez.

Nous recevons dès maintenant les souscriptions au Siège : 24, rue Confort et le montant peut y être adressé par mandat-carte ou, de préférence, par chèque postal sur notre compte :

CHÈQUES POSTAUX -- LYON, 1995

Nous comptons donc, mon cher Camarade, sur un effort personnel de votre part pour nous venir en aide en ce moment difficile et en l'attente de recevoir le Bulletin de Souscription ci-contre et son montant, nous vous remercions et vous adressons l'assurance de notre sincère gratitude.

LE CONSEIL.

SOUSCRIPTION

pour le *BULLETIN MENSUEL*



Messieurs,

Je soussigné, déclare vouloir adhérer à l'appel que vous formulez ci-contre et m'empresse de vous adresser par

Mandat-carte

Mandat-poste

Chèque postal Lyon 1995

Billets ci-inclus

(Biffer les mentions qui ne seront pas employées).

la somme de
au Bénéfice de notre Bulletin.

Lieu et date

Nom et Prénom usuel

Promotion

SIGNATURE :



CHRONIQUE

Réception de la Promotion de 1920

La Réception de la Promotion normale de juillet 1920 aura lieu le *samedi 10 juillet prochain*, à 20 h. 30, au siège de l'Association, 24, rue Confort.

Nous prions nos camarades lyonnais de venir nombreux à cette réunion amicale, pour témoigner leur sympathie aux futurs membres de notre Association. Nous les prions également d'apporter leur tribut de gaieté, pour faire de cette réunion une petite fête intime où chansons humoristiques, couplets satiriques, monologues... feront le régal des assistants.

Naissances

Notre camarade *Charles CREUZET* (1905), ingénieur aux Etablissements Gindre-Duchavany et Cie, à Pont-de-Chéruy (Isère) et Madame, ont été favorisés par la naissance d'un fils auquel ils ont donné le prénom de *Jean*.

Notre camarade *Claude PERRETIÈRE* (1901), ingénieur-constructeur à Lyon, et Madame, ont le plaisir de vous annoncer la venue en ce monde de leur fille *Christiane-Andrée*.

Notre camarade *Jules LAMURE* (1909), ingénieur aux Etablissements de Produits Chimiques Coignet et Cie, à Lyon, et Madame, nous ont annoncé la naissance d'une fille qu'ils ont prénommée *Suzanne*.

Notre camarade *Maurice BAGUE* (1909), directeur des Usines de la Faye, par Menat (P.-de-D.), et Madame, ont vu leurs désirs réalisés par la naissance d'un fils qu'ils appellent *Marcel*.

Notre camarade *Marcel VIBERT* (1902), directeur des Usines Martourct, à Saint-Etienne (Loire) et Madame, nous font part du plaisir qu'ils ont éprouvé par la naissance de leur fille *Germaine*.

Toutes nos félicitations aux heureux parents et nos meilleurs vœux de santé à leur progéniture.

Mariages

Nous enregistrons avec plaisir le mariage de notre camarade BONNARD *Benoît* (1913), décoré de la Croix de Guerre, dessinateur au bureau des études de la Société Horme et Buire, à Lyon, avec Mlle *Victorine* TOSCANELLI. La bénédiction nuptiale leur a été donnée en l'Eglise de Cuire, le 19 avril dernier.

Notre camarade *Charles* ECOCHARD (1910), adjoint au chef du service commercial à la Société Horme et Buire, à Lyon, nous annonce son mariage avec Mlle *Louise* GOUY.

La bénédiction nuptiale a été donnée dans la plus stricte intimité, le 1^{er} mai, en l'église de l'Immaculée Conception, à Lyon, à notre jeune camarade de 1914, M. *Marcel* JOUFFROY et à Mlle *Maria* HUDRY, sœur de notre camarade *Charles* HUDRY (1914).

Le 8 mai, à Chabeuil (Isère), a été célébré le mariage de notre ami *Emile* LAMBERT (1906), conducteur de travaux au service de la voie de la Cie P.-L.-M. à Chagny (S.-et-L.), avec Mlle *Claudine* CLOT.

Madame *Aimé* PIN nous fait part du mariage de son fils M. *Maurice* PIN (1908), *, ingénieur-chimiste à la Société de Stéarinerie et Savonnerie de Lyon, avec Mlle *Marcelle* NOIRÔT. La bénédiction nuptiale leur a été donnée en l'église de Demigny (S.-et-L.), le 11 mai dernier.

En l'église de St-Maurice-sur-Moselle (Vosges) a été célébré le 14 avril dernier le mariage de notre camarade *Adolphe* BOUDOINT, ingénieur à l'usine de Boulonnerie Léon Boudoint, au Chambon-Feugerolles (Loire), avec Mlle *Suzanne* MOUGENOT.

L'Association des Anciens E. C. L. prie ses heureux Sociétaires d'accepter le témoignage de sympathie qu'elle leur adresse à l'occasion de ces heureuses unions.

Décès

Notre camarade *Caillat* *Albert* (1914) a la douleur de faire part à tous ses camarades de l'E. C. L. de la perte cruelle qu'il a éprouvée le 21 janvier 1920 en la personne de son père décédé subitement dans sa 52^e année.

Notre camarade *Ayrolles* *Louis* (1914) a été douloureusement attristé par la mort de sa mère.

Notre camarade *Marius* BOURLIN (1888), représentant en produits métallurgiques, Lyon-Montchat, a eu la douleur de perdre sa femme, née *Jeanne* Charrier.

Notre jeune camarade *Auguste* BETHENOD (1914), ingénieur à la Société Anonyme de teinture, impression et apprêts à Régnv (Loire), nous fait part du décès de son Père, ingénieur civil des Mines.

Nous prions nos Sociétaires de vouloir bien agréer les sentiments de condoléances des membres de l'Association à l'occasion de ces deuils cruels.

Avis concernant les inscriptions au registre de Demandes de situations

Nous signalons à nos Sociétaires l'abus suivant qui complique le fonctionnement de notre service de Placement.

De très nombreux camarades habitant Lyon, et simplement désireux d'améliorer à échéance plus ou moins lointaine leur situation, se font inscrire à notre registre de demandes de situations, sans jamais se préoccuper par eux-mêmes des positions inscrites à notre registre d'offres.

Notre service se trouve ainsi obligé de leur adresser, avec des frais actuellement très onéreux de correspondance, les indications de situations pouvant leur convenir qui se présentent. Il suffirait pour alléger les frais du service et économiser le temps, purement dépensé à titre bénévole, des membres du Bureau, qu'au lieu de se faire inscrire, les Camarades lyonnais n'étant pas à la recherche impérieuse d'une place, passent simplement, de temps à autre, au Secrétariat (ouvert tous les jours de 14 h. à 18 h. et de plus les samedis de 20 à 22 h.) pour consulter eux-mêmes le Registre d'offres mis à leur entière disposition.

Nous remarquons également que nombre des inscrits à notre registre de demandes se montrent parmi les abstentionnistes aux diverses occasions que nos réunions leur offrent pour connaître des camarades qui peuvent leur être utiles. Il y a là une singulière manière de comprendre la méthode la plus utile à se caser avantageusement, ce qui est le plus souvent simple affaire de relations et de rencontre avec la personne recherchée au moment opportun. Plusieurs se sont récemment casés ainsi. Ce serait également montrer que, puisqu'ils demandent que leur Association leur rende service, en retour ils aident à ses dirigeants à en accroître l'efficacité.

Ainsi bien compris, les camarades lyonnais qui pourraient alléger le nombre de nos inscriptions, sans que cela puisse leur faire tort, seraient bien inspirés. Ils rendraient la besogne matérielle de placement moins ingrate à ceux qui en assurent bénévolement, nous le répétons, le service. De plus, ils permettraient à ceux-ci de donner le temps qu'ils y consacrent à l'effort pour le placement rapide et meilleur des inscrits de cas intéressants, ou de ceux qui sont réellement sans place.

Le nombre de plus en plus élevé d'inscriptions par suite de l'apport de la jeune promotion d'avril 1920, celle de juillet 1920 à sortir, rend absolument nécessaire un changement radical dans l'attitude des camarades de Lyon. En principe, sauf cas absolument urgents, il ne devrait y avoir aucune inscription de camarade habitant Lyon, pour de simples améliorations éventuelles de positions. Notre correspondance doit être réservée

vée à ceux de même cas, extérieurs à notre ville et à tous ceux qui seraient sans place aucune. Pour les Lyonnais les heures d'ouverture de nos Bureaux sont amplement suffisantes pour leur documentation sur place.

Si les abus se poursuivaient, nous serions dans l'obligation de rayer d'office un certain nombre d'inscriptions.

Don pour le local de l'Association

En souvenir de notre camarade *Jacques MARTIN* (1864), ingénieur aux Usines des Produits chimiques Coignet et chef d'Ecole renommé de la peinture lyonnaise, sa famille nous a fait parvenir, pour orner le local de notre Association une des meilleurs œuvres du grand artiste. Ce tableau représente des pivoines blanches et rouges et fera le pendant, dans notre salle de Réunion, au tableau de roses blanches, jaunes et rouges offert antérieurement par Mme Bret-Charbonnier. Notre collection d'art se garnit ainsi d'œuvres de Maîtres de grande valeur.

Nous remercions vivement la famille *Jacques MARTIN* de son don généreux. Notre camarade fut toujours dévoué à notre Association dont il fut en 1866, le Vice-Président fondateur et nous lui conserverons le meilleur souvenir, en inscrivant son nom à notre Annuaire parmi nos membres donateurs.

Association des Producteurs des Alpes françaises

Notre camarade R. JOYA (1884), membre du Conseil d'Administration du Comité régional des Alpes Françaises, qui se transforme en une Association dite des Producteurs des Alpes Françaises, vient d'être élu membre du Conseil d'Administration de ce groupement appelé à un bel avenir. Nos cordiales félicitations.

A l'École normale supérieure

Nous extrayons du Journal *Le Temps*, du 13 mai 1920, l'information suivante :

« M. VESSIOT, Professeur à la Faculté des Sciences de Paris, est nommé pour 5 ans, sous-directeur de l'École Normale Supérieure, en remplacement de M. Borel, démissionnaire. »

Nous nous permettons de rappeler que M. VESSIOT, membre honoraire à vie de notre Association, a été Professeur de Géométrie descriptive et d'analyse mathématique à l'École Centrale Lyonnaise, alors qu'il était Professeur à la Faculté des Sciences de l'Université de Lyon.

Nous lui adressons, en cette circonstance, nos compliments respectueux et l'assurons à nouveau de toute l'estime de ses anciens élèves E. C. L.

Changements d'Adresses et de Situations

- 1879 GALERNE Maurice, Ingénieur de traction honoraire de la Cie P.-L.-M.,
2, rue de Maistre, Chambéry (Savoie).
- 1888 COCHET Claude, Ingénieur-adjoint au 4^e Arr. de la Voie, Cie P.-L.-M.,
10, cours de Verdun, Lyon.
- 1900 REY Camille, Chef de Section principal à la Cie P.-L.-M., Service de
la Voie, 6^e Arr., à Marseille.
- 1901 RONJAT Marcel, Sous-directeur technique des Ateliers de Construc-
tions électriques de Delle, 28, boulevard de Strasbourg, Paris (X^e).
Usines : 25, chemin de Cyprian, à Villeurbanne (Rhône). Domicile :
260, avenue de Saxe, Lyon.
- 1903 DELIERE Firmin, Ingénieur, moulinage de soie et fabrique de car-
tons, Villa des Lierres, Grange-les-Valence (Drôme).
- 1905 LICOYS Henri, Ingénieur-inspecteur du Bureau Veritas, 9, rue de
l'Entrepôt, Dunkerque (Nord). Domicile : 30, rue de l'Esplanade,
Dunkerque.
- 1906 CHARPENTIER Léonce, Service de M. Vaudequin, Cie des Chemins de
fer du Nord, à Tergnier (Aisne).
- BEAU François, Ingénieur à l'entreprise de travaux publics Nidre-
court et Buerle, à Blénod-les-Pont-à-Mousson (M.-et-M.).
- 1907 GIROD Pétrus, Capitaine au 4^e Régiment du Génie, en traitement à
l'Hôpital Militaire de Bayonne (Basses-Pyrénées).
- BESSENAY Louis, sous-chef de dépôt à la Cie P.-L.-M., à Lyon-Vaise.
- 1909 LAMURE Jules, 1, rue Stéphane-Coignet, Lyon.
- 1910 JEANNEROD Raymond, 20, rue de Liège, Paris (IX^e).
- BOUDOINT Adolphe, Ingénieur à l'usine de Boulonnerie Léon Bou-
doint, au Chambon-Feugerolles (Loire).
- 1911 AGUILLON Victor, Ingénieur à la Société Anonyme Industrielle
Roannaise, à Roanne (Loire). Domicile : 50, rue des Minimes,
Roanne.
- PAYANT André, 5, rue du Plat, Lyon.
- 1912 GARRIER François, 88, rue de Chézy, Neuilly-sur-Seine (Seine).
- 1913 CELLARD André, Ingénieur, Maison F. Cellard (constructions méca-
niques et serrurerie), 33, place de la Liberté, St-Chamond (Loire).
- 1914 AYROLLES Louis, Ingénieur à la Manufacture de limes et râpes de
Croix-Bleue, Le Chambon-Feugerolles (Loire).
- DELESCLUSE Louis, employé principal à la Cie P.-L.-M. section de
travaux, 57, rue du Champ-Gaillard, Chalon-sur-Saône (S.-et-L.).
- MARTIN Joseph, Chef du service Gaz, à l'usine à gaz de Chalon-sur-
Saône (S.-et-L.).
- MICHEL Charles, adjoint au chef du parc de revision (Ministère
des régions libérées), à Compiègne (Oise).

« Les Volontaires des Voies ferrées »

Nous signalons à l'attention de nos camarades l'article paru sous ce titre dans le N° du 15 mai 1920 de « l'Illustration » consacré en majeure partie aux services rendus par les élèves de l'E.C.L. pendant la crise des chemins de fer. Cet article signé de M. J. CLAIR-GUYOT est illustré de photographies prises au Dépôt des Machines de Lyon-Vaise et représentant les élèves de l'E.C.L. dans l'exercice de leurs fonctions provisoires sur les locomotives. Le texte est rédigé avec la plus minutieuse observation et certains détails du narrateur en sont fort pittoresques et font encore mieux ressortir l'éloge rendu par le plus important de tous les illustrés du monde, à notre chère Ecole. En voici quelques fragments, succédant à l'exposé général des buts de l'Union Civique, création due à l'initiative lyonnaise :

Or, si on peut s'improviser conducteur d'autobus....., la conduite d'une locomotive est plus compliquée, nécessite des connaissances spéciales, une grande endurance à la fatigue, l'observation de règlements stricts. Pourtant il y a des volontaires mécaniciens ou chauffeurs : ce sont tous de très jeunes gens, élèves de nos écoles spéciales de Paris ou de province, et principalement des Ecoles Centrales. Ils rendent actuellement d'appréciables services, et, sur une ligne au moins, nous l'avons vérifié, ils permettent le trafic indispensable à la vie de plusieurs départements.

Pour les voir à l'œuvre, nous avons entrepris, à la fin de la semaine dernière, un voyage aussi rapide que les circonstances le permettent, dans une région du centre de la France où les conditions actuelles du trafic des trains de voyageurs et de marchandises ne sont pas brillantes.

Sur le réseau du P.-L.-M., où les défections de cheminots sont la très petite minorité, il existe du moins un dépôt de machines, celui de Lyon-Vaise où le chômage est à peu près complet.

L'Union Civique de Lyon lui a fourni quelques volontaires, tous élèves de l'Ecole Centrale de cette ville ; et qui se rendent là très utiles. Lors de notre visite à ce dépôt, nous avons rencontré ceux qui s'y trouvaient de service, vaquant à leurs nouvelles occupations, simplement et consciencieusement. Sur un wagon, trois d'entre eux, déchargent des briquettes, qu'ils lancent dans une benne soulevée, quand elle est pleine, par une grue, puis vidée dans le tender des machines qui viennent se ravitailler. On devine dans quel état sont ces jeunes gens qui, joyeusement, se présentent : MM. POUYON, CHAROUSSET et OMSSOS, élèves de 3^e année. Près d'eux un de leurs camarades de promotion, M. VACHEZ, manie adroitement la pelle pour décharger du charbon, sans avoir pris soin d'ôter deux jolies bagues ornant ses mains fines. Puis, dans un panache de fumée noire, arrive une locomotive qui vient prendre du charbon et de l'eau, avant d'aller s'atteler à un train de marchandises qui partira bientôt ; elle est conduite par M. ROBERGEOT, un « cube » lyonnais. Une autre machine arrive, énorme, au souffle puissant, manœuvrée par un mécanicien qu'on croit être un professionnel, celui-là. Mais non, le pilote est M. Louis RICHEROD, élève de 2^e année, qui en est à son second stage de volontaire mécanicien ; et qui, sur la machine P.-L.-M., n° 4734, conduit les trains de marchandises sur la ligne Lyon-Chalon. Ça et là, dans le dépôt de Lyon-Vaise, d'autres vont et viennent, quittant ou se préparant à prendre leur service.

Le reste de l'article est consacré à l'enquête du correspondant de « l'Illustration » sur d'autres points des réseaux.



CHRONIQUE DES GROUPES

GROUPE DE PARIS

Siège : Hôtel Terminus, Gare Saint-Lazare.

(Salle réservée, près la Salle des Billards).

Réunions : Le 1^{er} jeudi de chaque mois, à 20 heures.

RÉUNION DU JEUDI 6 MAI 1920

Entendre parler de télégraphie sans fil par BETHENOD est une aubaine que peu de camarades parisiens auraient voulu manquer. Aussi, 47 d'entre eux étaient-ils venus à cette réunion. Il faudrait remonter à notre banquet de l'hiver dernier pour retrouver semblable affluence.

Étaient présents :

MM. WULLIAM (1860), RIVAL, GUYOT (1885), FOILLARD, GABEL (1888), PERRAUD (1890), BLANCHET, RIVAUX, CACHARD (1891), COURRIER (1892), COLOMBART (1895), PIOLLET (1896), CUSSET (1897), BETHENOD, BLETON, BOUTEILLE, BONVALLET, RAYMOND, FERRIER, TABOULET (1901), COLLIEX, J. MONNET, CARRIERE, GIRAUD (1902), MORAND (1903), FRANTZ (1904), MAILLANT (1905), JONTE (1906), NAVET, DELASTRE (1907), LEFEBVRE, DOMECK, ROUSSET, VERNIER (1908), F. MONNET (1909), JEANNEROD, MIRONNEAU (1910), TAVAUX (1911), COULON, LAUSSAC, DE DAUKSZA, LASNE, A. VALERE-CHOCHOD, P. VALERE-CHOCHOD (1913), FORNIER (1914), CAVAT, POULAIN (1920).

S'étaient excusés :

MM. DUFOUR (1878), BAUZAIL (1880), POINSIGNON (1886), DESPIERRE (1892), MAILLARD (1905).

Nous fûmes heureux de souhaiter la bienvenue aux deux camarades de la promotion 1920, qui ont trouvé des situations à Paris et qui n'ont pas manqué de venir à la 1^{re} réunion à laquelle il leur était possible d'assister.

Qu'ils soient fidèles à notre Groupe, et ils se créeront parmi leurs anciens de précieuses amitiés. Leur adhésion constante fera la force de l'Association, et plus celle-ci sera puissante, plus utile elle pourra être à ses Membres.

Grâce à l'ingénieuse idée du Président, qui joignit à son invitation, un plan du Café Terminus, aucun camarade ne s'égara dans ce labyrinthe aux multiples entrées; comme cela se produisit la dernière fois. La grande majorité des camarades fut exacte et à huit heures et demie, M. BLANCHET pouvait donner la parole à BETHENOD.

Il serait superflu de s'étendre sur les connaissances, les recherches, et les inventions de BETHENOD, qui lui ont valu dans le monde des savants, aussi bien que dans l'industrie, une juste notoriété. Il avait à nous révéler l'autre soir, les derniers progrès de la T. S. F., auxquels il a largement contribué, et qui ont rendus, pendant la guerre des services importants à notre pays et à notre Armée. Après avoir parlé du poste de T. S. F. de Lyon, qui est devenu, en ces dernières années, un des plus puissants du monde, avec ses pylônes métalliques de 200 m. de hauteur, BETHENOD nous expliqua, en détail, le principe et la réalisation de ses machines à haute fréquence, qui donnent de 20 à 30.000 périodes à la seconde. Puis, ce fut la description des lampes à trois électrodes, ingénieux appareils permettant d'amplifier les courants de faible amplitude. Enfin, nous apprîmes comment on établit maintenant, un poste de T. S. F., et comment il est possible de capter des dépêches de toutes les parties du monde avec des appareils d'encombrement très réduit.

Joignant l'exemple à la théorie, BETHENOD avait placé sur une table à café, une installation, grâce à laquelle un de ses assistants put recueillir des télégrammes d'Angleterre, de Berlin, de Rome, et de Christiania, voire même de Lyon.

Pour cette très intéressante communication, le Président exprima au Conférencier toute la gratitude du Groupe de Paris heureux d'avoir écouté un de ses membres qui honore le plus notre Ecole et notre Association.

Puisque la bonne habitude en est prise, espérons que nous serons aussi heureux le mois prochain pour écouter M. GABEL, nous parler des

Explosifs pendant la Guerre 1914-1918



CHRONIQUE DE L'ECOLE

Hommage à nos futurs Sociétaires

Nous ne saurions passer sous silence la conduite admirable qu'ont tenue les élèves de notre vieille école au cours des récents et malheureux événements causés par la grève des Cheminots. Presque tous se sont enrôlés au service de la Cie P.-L.-M. et leur empressement à accomplir leur devoir de citoyen français à la face de gens « inconscients et indisciplinés » est la plus belle page que l'on puisse écrire sur leur compte.

La population lyonnaise toute entière est reconnaissante aux jeunes centraux de l'aide efficace qu'ils ont apportée à ces moments angoissants pour assurer le service de transports ferroviaires et du ravitaillement de la grande cité.

L'Association des Anciens Elèves est fière de cette génération qui grandit sous l'égide du Devoir et qui, par cet exemple d'énergie, a su montrer que l'on pourra compter sur elle dans l'avenir.

Nous donnons ci-après la copie de la correspondance qui a été échangée entre les élèves actuels de l'E.C.L. et ceux des grandes écoles à l'occasion des accidents mortels survenus à quelques élèves, dans l'accomplissement de leur devoir civique.

Nous nous joignons à eux pour assurer les familles des victimes, de la tristesse que nous avons éprouvée en apprenant ces décès prématurés.

Lyon, le 7 mai 1920.

*Les Elèves de l'Ecole Centrale Lyonnaise
aux Elèves de l'Ecole Centrale de Paris.*

Chers Camarades,

Les Elèves de l'Ecole Centrale Lyonnaise qui, comme leurs camarades de l'Ecole Centrale de Paris, se sont offerts comme volontaires pour permettre aux Compagnies de Chemin de Fer d'assurer le ravitaillement du pays, que voudraient empêcher des agitateurs révolutionnaires dépourvus de mandat, ont appris avec douleur, mais avec fierté, la mort de M. COLSON dans l'accomplissement de son devoir de citoyen Français.

Unis par la pensée avec leurs camarades de Paris, les Elèves de l'Ecole Centrale Lyonnaise s'associent avec eux pour faire part, à la famille du cher disparu, de leurs sincères condoléances. Ils approuvent pleinement le geste noble et rapide du

Gouvernement qui, au nom du pays, ajouta à la Croix de guerre gagnée par ce brave sur les champs de bataille, la Croix de la Légion d'honneur, décoration due au courage civique.

Plus que jamais, les Elèves de l'Ecole Centrale Lyonnaise rappellent à leurs camarades de Paris qu'en ces occasions ils sont de cœur avec eux, pensant, comme eux, que la France ne peut prospérer que dans l'ordre, et que la Révolution serait sa ruine fatale

Le Major de 3^e Année spéciale et délégué à l'Association amicale, Signé ROUX.

Le délégué de 3^e Année à l'Association Amicale : Signé, MOLINIÉ.

Le délégué de 2^e Année : Signé, NOIRCLERC.

Le Délégué de 1^{re} Année : Signé, VILLIÉ.

Vu : Le Directeur de l'E.C.L. : Signé, H. RIGOLLOT.

Paris, le 22 mai 1920.

Le Sous-Directeur de l'Ecole Centrale des Arts et Manufactures de Paris
à Messieurs les Elèves de l'Ecole Centrale Lyonnaise.

Messieurs,

Nous avons l'honneur de vous accuser réception de votre lettre du 7 courant, dans laquelle vous manifestez votre sympathie, au sujet de la perte douloureuse que nous venons d'éprouver, dans la personne de M. Henri COLSON, élève de 2^e Année, mort victime du devoir civique.

Nous vous adressons, en cette occasion tous nos plus vifs remerciements.

Le Major de la Promotion à laquelle appartenait M. COLSON, est actuellement employé à la Compagnie de Chemin de Fer de Paris à Orléans ; je lui fais parvenir immédiatement votre lettre, qui sera également portée à la connaissance de tous les Elèves de l'Ecole.

Veillez agréer, Messieurs, l'assurance de mes sentiments distingués.

Le Sous-Directeur, Signé : MUSSY.

Lyon, le 21 mai 1920.

Les Elèves de l'Ecole Centrale Lyonnaise
à Messieurs les Elèves de l'Ecole Centrale de Paris.

Chers Camarades,

Nous venons d'apprendre que l'Ecole Centrale des Arts et Manufactures avait encore perdu l'un des siens, dans l'accomplissement de son devoir de citoyen Français.

L'élite de la société paie cher la faute et l'égarément de ceux que l'on a détournés de la voie du devoir. Veillez, comme pour M. COLSON, faire parvenir à la famille de M. GUÉRIK, nos sincères condoléances.

Quant à vous, Chers Camarades, soyez persuadés que vous avez laissé en France l'exemple du véritable dévouement. On vous a vus toujours prêts pour les nobles causes.

Encore une fois, nous nous associons à vous dans cet ordre d'idée, et soyez sûrs,

que, plus que jamais, tous les Etudiants de France, qui ont servi le Pays à cette occasion, s'unissent par la pensée, malgré l'éloignement qui les sépare.

Le Major de 3^e Année spéciale et délégué à l'Association Amicale, Signé : ROUX.

Le Délégué de 3^e Année à l'Association Amicale, Signé : MOLINIÉ.

Le Délégué de 2^e Année : NOIRCLERC (Absent : mécanicien volontaire au P.-L.-M.).

Le Délégué de 1^{re} Année, Signé : VILLIÉ.

P.-S. — Nous remercions Monsieur le Sous-Directeur de l'Ecole Centrale de Paris d'avoir bien voulu répondre à notre première lettre.

Lyon, le 21 mai 1920.

Les Elèves de l'Ecole Centrale Lyonnaise,
à Messieurs les Elèves de l'Ecole Nationale Supérieure des Mines de Paris.

Chers Camarades,

Nous ne saurions laisser passer la mort de l'un des vôtres, dans l'accomplissement de son devoir de citoyen Français, sans venir vous témoigner, en qualité d'Etudiants, toutes nos sympathies et toutes nos condoléances.

L'élite de la Société paie cher la faute de ceux que des agitateurs révolutionnaires ont égaré. Souhaitons que ce sang versé, comme celui qui l'a été pendant la guerre pour le rachat de la Patrie, serve d'exemple à tous les Français, pour que l'on retrouve enfin chez nous la paix et la concorde.

Veillez transmettre à la famille de M. POIGNÉ nos sincères condoléances. Et, soyez assurés, que, comme vous, à Paris, nous aussi, à Lyon, dans cet ordre d'idée, nous avons compris notre devoir.

Le Major de 3^e Année spéciale et délégué à l'Association Amicale, Signé : ROUX.

Le Délégué de 3^e Année à l'Association Amicale, Signé : MOLINIÉ.

Le Délégué de 2^e Année : NOIRCLERC (Absent : mécanicien volontaire au P.-L.-M.)

Le Délégué de 1^{re} Année, Signé : VILLIÉ.

ÉCOLE NATIONALE SUPÉRIEURE
DES MINES

Paris, le 27 Mai 1920.

Les Elèves de l'Ecole Nationale Supérieure des Mines,
A Messieurs les Elèves de l'Ecole Centrale Lyonnaise.

Chers Camarades,

Vivement touchés du témoignage de sympathie que vous venez de nous donner à l'occasion de la mort de notre regretté camarade POIGNÉ, nous vous adressons nos remerciements émus. En vous associant à notre deuil, vous avez donné une nouvelle preuve de cette grande solidarité qui a fait se dresser dans un même élan, d'un bout à l'autre de la France, toute la jeunesse intellectuelle, lorsqu'il s'est agi, en dehors de toute idée de lutte de classes, de défendre le Pays contre les fauteurs de désordres.

Le nom de Poigné, uni à ceux de Colson et de Guérin, restera pour tous le douloureux symbole de l'accomplissement total du devoir civique.

Soyez assurés de notre cordiale et dévouée camaraderie.

Pour le Président de la Commission des Elèves,

Le Commissaire : FAGE.

NÉCROLOGIE

SCURMANN Charles (1868-1920)

Nous avons été douloureusement peiné en apprenant le décès, survenu à Gap (Htes-Alpes), le 18 févr. 1920, de notre camarade Charles SCURMANN.

Né au Caire (Egypte), en 1868, SCURMANN fit de bonnes études primaires qui lui assurèrent un bon rang d'entrée à l'École Centrale Lyonnaise. Il la quitta, en 1888, il alla à Minieh (Hte-Egypte) rejoindre son père qui dirigeait une importante usine de sucre ainsi que des ateliers de réparation pour les cinq autres sucreries du même genre, qui toutes appartenaient au gouvernement Egyptien.

A son arrivée il fut nommé adjoint à son père et directeur des ateliers. Il conserva cet emploi jusqu'en 1900 date à laquelle son père prit sa retraite. Il fut nommé directeur de la sucrerie à sa place et occupa cet emploi jusqu'en 1903. A cette époque le gouvernement Egyptien vendit les sucreries à la Société des Raffineries Say, laquelle démonta l'usine de Minieh pour agrandir les autres.

Charles SCURMANN retourna ensuite en France avec une santé altérée par le climat tropical de la Hte-Egypte et quand celle-ci fut rétablie il prit une maladie d'yeux qui lui enleva une grande partie de la vue.

A la mobilisation il fut réformé et regretta beaucoup de ne pouvoir se rendre utile à la Défense Nationale.

Charles SCURMANN ne laisse que des regrets à tous ceux qui l'ont connu et ont pu l'apprécier. L'Association perd en lui un Sociétaire qui lui a toujours été fidèle malgré l'éloignement qui le séparait de ses camarades. A sa veuve douloureusement frappée par cette perte irréparable et à ses deux fillettes privées bien jeunes d'un père si affectionné, nous adressons nos respectueux sentiments de condoléances.

Nous apprenons, par les retours postaux de recouvrements de la cotisation, les décès de nos camarades Germain FALCOT (1864), Emile BERGÈRE (1869), DE MONTESSUS DE BALLORE (1882) et Joseph GEAY (1889).

Nous serions reconnaissants à ceux de nos sociétaires qui les auraient plus spécialement connus, de nous adresser une notice biographique.



PLACEMENT

OFFRES DE SITUATIONS

AVIS : Nous ne publions que les offres les plus récentes qui étaient encore vacantes au moment de l'impression du présent Bulletin. Toutes les autres situations ont été communiquées, dès leur arrivée, aux inscrits de votre liste de Demandes, remplissant les conditions appropriées et selon les préférences dont ont fait part au service de Placement.

N° 250. — 4 mai. — Le poste de chef du Service électrique est vacant dans Compagnie d'éclairage de sous-préfecture, région lyonnaise.

N° 251. — 6 mai. — Une entreprise d'Études et Travaux, à Albi (fours à chaux, broyage, manutention), demande un ingénieur.

N° 252. — 8 mai. — Forges dans la Loire commandent un chef d'entretien.

N° 253. — 9 mai. — Dessinateur apte à prendre direction d'un Bureau d'Études est demandé au Service du Ministère des Régions libérées, pour l'Oise (automobiles et construction mécanique).

N° 254. — 9 mai. — Compagnie de Chemins de fer français pourrait accepter un certain nombre de nos camarades. Les diplômés 1^{re} classe seraient admis dans l'Exploitation comme contrôleurs techniques ; dans le Matériel et Traction comme aspirants sous-chefs de dépôt et aspirants contremaîtres ; dans la Voie comme chefs de districts et métreaux.

N° 256. — 15 mai. — Usines de constructions électriques, à Lyon, demandent un jeune dessinateur connaissant les installations d'usines.

N° 257. — 17 mai. — Société de Magnéto et Carburateurs, à Paris, demande un chef de service outillage précision pour fabrication en série. Références exigées.

N° 259. — 20 mai. — Camarade, à Paris, recherche un métreur ; cette situation conviendrait à un jeune camarade désirant habiter Paris.

N° 260. — 21 mai. — Etablissements d'Automobiles banlieue lyonnaise, offrent des situations aux divers postes suivants : Préparation, répartition, production, contrôle.

N° 262. — 22 mai. — Situation intéressante à Lyon pourrait être indiquée à camarade ayant attaches personnelles ou de famille avec les milieux de la soierie lyonnaise.

N° 263. — 30 mai. — Fonderies de l'Ouest de la France offrent une place d'ingénieur-débutant.

N° 264. — 30 mai. — Ateliers de Constructions dans Nord de la France, cherchent un jeune ingénieur, si possible parlant l'anglais et l'allemand.

N° 265. — 1^{er} juin. — Compagnie de Chemins de fer à Tunis signale que le traitement de début des diplômés E.C.L. est porté à 8.000 francs.

N° 266. — 5 juin. — Association, avec apport de 300.000 francs environ est offerte à sociétaire, par camarade E.C.L. Ne s'intéressera qu'à affaire connue et ancienne sur la place, à l'exclusion de toute affaire nouvelle à monter.

N° 267. — 11 juin. — Dessinateur d'études pour outillage et construction mécanique ayant expérience et initiative, est demandé par camarade parisien.

DEMANDES DE SITUATIONS

AVIS : Nous demandons à tous nos lecteurs d'apporter le plus grand soin à la lecture de la liste ci-dessous. Beaucoup d'entre eux y trouveront une indication intéressante pour le recrutement de leur personnel technique. Tous efforts sont à apporter pour diminuer constamment le nombre des inscrits à cette rubrique.

- N° 27. — 32 ans, recherche représentations industrielles à Marseille.
- N° 35. — 47 ans, demande direction d'usine ou de travaux.
- N° 52. — 44 ans, a occupé importantes situations dans l'électricité, désire direction importante affaire électrique.
- N° 53. — 29 ans, cherche une situation dans la mécanique.
- N° 56. — 33 ans, a occupé situations analogues, voudrait une situation dans une usine à gaz, station électrique ou métallurgie.
- N° 71. — 32 ans, recherche des représentations.
- N° 106. — 26 ans, demande place électricité, mécanique, entretien d'usines, région lyonnaise ou midi.
- N° 114. — 49 ans, serait désireux d'obtenir des représentations dans la métallurgie, la mécanique ou l'électricité.
- N° 123. — 28 ans, recherche une place mi-technique et mi-commerciale.
- N° 125. — 31 ans, demande des représentations industrielles, machines-outils.
- N° 129. — 39 ans, chef de bureau d'études d'importantes forges, voudrait place d'ingénieur dans usine de constructions métalliques ou dans usine métallurgie.
- N° 134. — 30 ans, voudrait situation dans les travaux publics, l'automobile ou bien encore dans une tuilerie, briquetterie, scierie.
- N° 135. — 32 ans, recherche place dans bureau d'études, entretien d'usines ou représentations.
- N° 140. — 42 ans, références en papeterie, recherche direction de papeterie, serait également acheteur d'une scierie.
- N° 141. — 35 ans, demande à Lyon de préférence, situation dans l'entretien d'usines, travaux publics ou électricité.
- N° 145. — 38 ans, références en travaux publics, recherche situation même partie, où bâtiments ou chemins de fer. En France ou aux Colonies.
- N° 146. — 25 ans, plusieurs années de pratique, demande à Lyon situation dans bureau d'études de mécanique générale.
- N° 148. — 32 ans, recherche participation à direction dans affaire industrielle à Lyon. Pourrait s'intéresser.
- N° 152. — 22 ans, demande partie commerciale dans usine ou agence.
- N° 155. — 24 ans, demande travaux publics.
- N° 157. — 24 ans, demande industries diverses.
- N° 160. — 24 ans, demande place dans bureau d'études.

N° 162 — 22 ans, demande situation à Lyon ou à Grenoble.

N° 165. — 26 ans, ayant pratique, demande travaux publics ou construction, région lyonnaise.

N° 167. — 34 ans, demande constructions mécaniques, à Lyon de préférence. Possède références et pratique.

N° 170. — 23 ans, désire industrie chimique, mécanique ou électricité.

N° 171. — 33 ans, désire usines à gaz avec contrôle chimique de fabrication, dans situation d'avenir.

N° 172. — 38 ans, désire situation commerciale à Lyon ou banlieue.

N° 173. — 34 ans, spécialisé en électricité. Désire situation avant-guerre. Possède pratique et références.

N° 174. — 40 ans, bonnes références, demande construction, entretien d'usine ou exploitation avec apport.

N° 175. — 26 ans, demande construction automobile, entretien ou représentation. France ou étranger.

N° 176. — 48 ans, excellentes références, recherche direction d'usine mécanique ou électrique, ingénieur d'entretien ou représentation.

N° 177. — 35 ans, dix ans comme chef de laboratoire électrique, recherche situation partie électrique Centre ou Sud-Est.

N° 178. — 40 ans, sérieuses références en travaux publics, désire revenir à Lyon même partie, dispose d'un capital et peut fournir cautionnement.

N° 179. — 40 ans, grande expérience commerciale et industrielle, demande situation analogue, région lyonnaise ou parisienne.

N° 180. — 30 ans, demande à Lyon ou Centre, service d'approvisionnement, laboratoire métaux, métallurgie ou mécanique.

INFORMATIONS COMMERCIALES

Notre camarade Jean DELACROIX (1898), Ingénieur à la Société Huta-Bankowa, à Dombrowa (Pologne) se tient à l'entière disposition des camarades qui auraient besoin de renseignements sur la Pologne.

**

Ingénieur E.C.L., 10 ans de pratique industrielle, disposant environ de 300.000 fr. recherche association, dans industrie lyonnaise connue, appartenant, de préférence, à un sociétaire. Adresser propositions écrites au Secréariat qui transmettra à l'intéressé.

**

M. STRAETMANS, 25, rue Straetman, à Belfort (Haut-Rhin) (père de notre camarade 1920) dispose, en faveur des sociétaires, livrables de suite, de camionnettes de 600 kgs, 1 tonne, châssis, moteurs et pièces détachées de la marque Ford. Voitures provenant de l'armée, revues et *garanties*, en parfait état de marche, à des conditions très avantageuses. Livraison à domicile.

**

L'ARGUS DE LA PRESSE (42 ans d'existence), peut sans qu'il soit besoin de quitter sa résidence, indiquer des situations de réel avenir à Ingénieurs et à toutes personnes instruites qui peuvent largement accroître leurs revenus. Ecrire à l'Argus, 37, rue Bergère, Paris.

**

Industriel, constructeur-mécanicien spécialiste, ayant clientèle lyonnaise et régionale et ateliers à Lyon, désire successeur qu'il mettra au courant avant de se retirer des affaires. Apport 320.000 fr. S'adresser au camarade MATHIAS (1879), 25 bis, quai de la Bibliothèque, Lyon.

PETITE CORRESPONDANCE

Camarade ayant 15 années de pratique dans les études et travaux de construction de chemins de fer et tramways se chargerait de tous travaux de ce genre.

BROSSETTE & FILS

LYON — 8, Place Vendôme, 8 — LYON

MÉTAUX BRUTS ET OUVRÉS

Aluminium
Cuivre — Laiton
Etain — Zinc — Plomb
Antimoine — Bismuth — Cadmium — Nickel — Mercure

SPÉCIALITÉ DE FOURNITURES

pour Usines - Mines - Chemins de fer - Constructions navales

TUYAUX FER ET ACIER ET TUYAUX CUIVRE

pour Chaudières, Conduites d'eau et de vapeur

TOUS ACCESSOIRES POUR LA POSE DES TUYAUX

Raccords fonte et fer, Brides, Boulons, Brasures
Rivets, Tubulures, Borax, Résine, Colliers, Crochets,
Robinetterie, Filières et Outillage divers

TUYAUX FONTE POUR CANALISATIONS ET BATIMENTS

TOLES NOIRES, GALVANISÉES ET PLOMBÉES

FERBLANCS ET TOLES ÉTAMÉES

FILS DE FER, FEUILLARDS

PLOMB PUR ET PLOMB ANTIMONIEUX

en Saumons, Tuyaux, Feuilles, Fil

Qualités spéciales pour Accumulateurs, Chambres à acide, etc.

ANODES CUIVRE ÉLECTROLYTIQUE POUR GALVANOPLASTIE

Cuivre, Etain et Bronze phosphoreux

Bronzes de tous titres

Métal antifriction

SUCCURSALES

PARIS, 67, rue des Boulets (XI^e)

BORDEAUX, 22, rue Vilaris

MARSEILLE, 31, rue Clary

LILLE, 1, rue de la Madeleine

DÉPOT A GENÈVE : KIMMERLÉ et Co, 17, rue de Lausanne

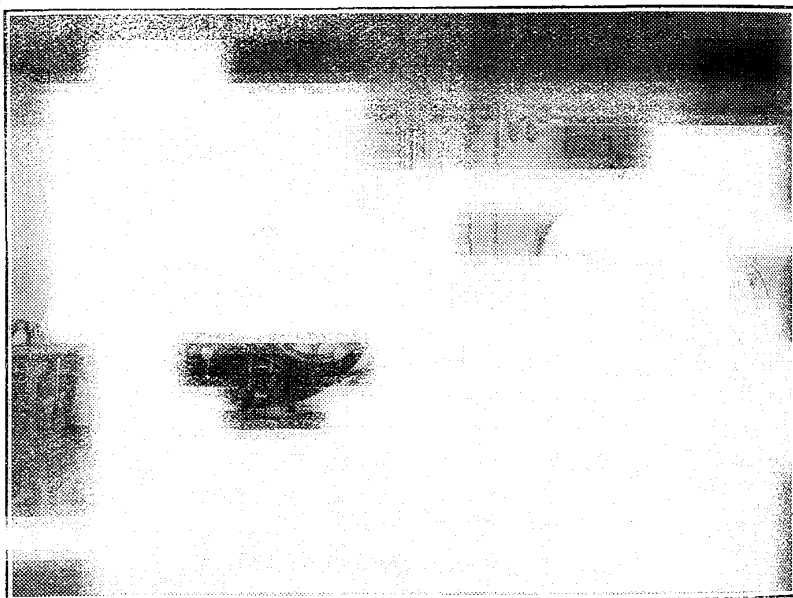
UNE DÉMONSTRATION par le document photographique:

CHAUDIÈRE MUNIE DES BRULEURS "STEURS"

PROPRETÉ
SIMPLICITÉ
SURVEILLANCE NULLE

CHAUDIÈRE AVEC FOYER AU CHARBON

ENCOMBREMENT
SURVEILLANCE CONTINUE
TRAVAIL PÉNIBLE



STEURS

5, Rue Godefroy, LYON

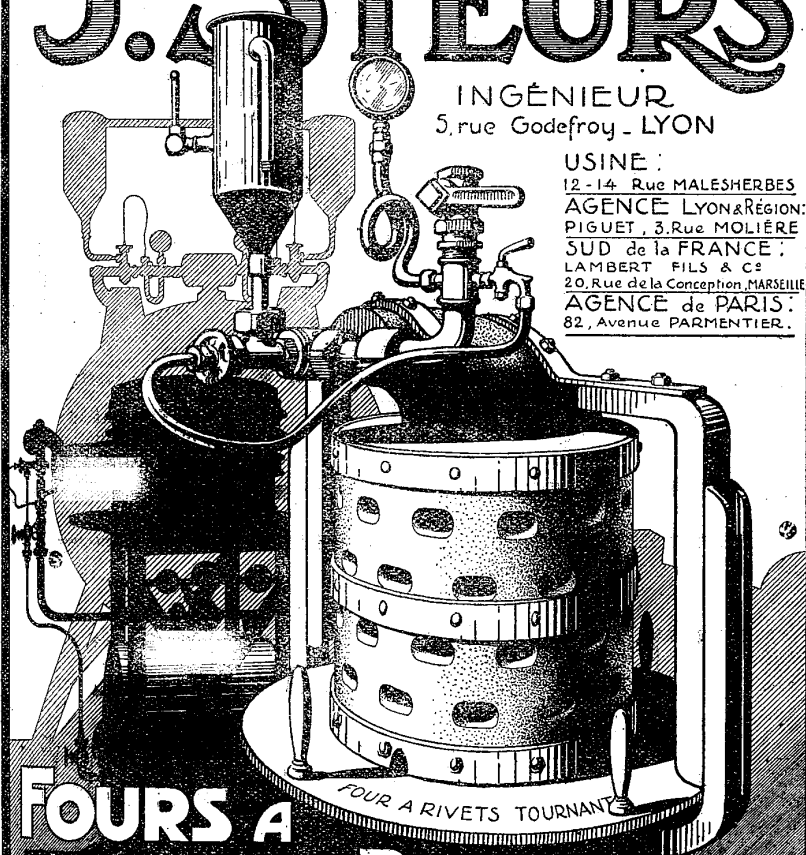
TELEPH. INTER: 8-44 & 42-44 - ADRES. TÉLÉG. STEURS-LYON

PUBLICITE ANSTEN & RICHARD LYON

J. STEURS

INGÉNIEUR
5, rue Godefroy - LYON

USINE :
12 - 14 Rue MALESHERBES
AGENCE LYON & RÉGION :
PIGUET, 3, Rue MOLIÈRE
SUD de la FRANCE :
LAMBERT FILS & C^e
20, Rue de la Conception, MARSEILLE
AGENCE de PARIS :
82, Avenue PARMENTIER.



FOURS A
HUILE ET BRULEURS

POUR TOUTES LES INDUSTRIES
SYSTÈME BREVETÉ S.G.D.G.

TRANSFORMATION DES FOURS
EXISTANT ET EMPLOYANT LES COMBUSTIBLES
HOUILLE. COKE. GAZ

Publité - Amstein - Richard - Lyon

— 141 —

FOURS MÉKER

pour toutes Industries

105-107, boulevard de Verdun

COURBEVOIE (Seine)

Téléph. : WAGRAM 97-08

DÉPOT A PARIS
122, rue de Turenne
Tél. : Archives 48-33

142

LE

MATÉRIEL pour CÉRAMIQUE et AGGLOMÉRÉS

38, Avenue de Châtillon, PARIS (XIV^e)

MÉTRO-ALÉSIA

TÉLÉPHONE : Saxe 78-39.

Installations complètes d'Usines
**Céramiques
Silico-Calcaires
Agglomérés
Réfractaires
Calco-fer**

M. TALON, à Roanne

INGÉNIEUR E. C. L.

Membre du Conseil d'Administration

143

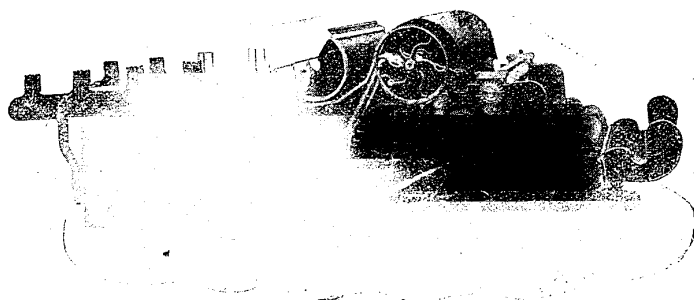
SOCIÉTÉ ALSACIENNE

de Constructions Mécaniques

Usines à BELFORT, MULHOUSE (Haut-Rhin), GRAFFENSTADEN (Bas-Rhin)

MAISONS A

PARIS, 4, Rue de Vienne LILLE, 61, Rue de Tournai
LYON, 13, Rue Grôlée NANCY, 21, rue St-Dizier



Butteur simple

Chaudières, Machines à vapeur, Moteurs à gaz — Turbines à vapeur

MATÉRIEL ÉLECTRIQUE

de toutes puissances et pour toutes applications

TRACTION ÉLECTRIQUE — CABLES ÉLECTRIQUES

MACHINES POUR L'INDUSTRIE TEXTILE

Machines pour le peignage de la laine et la filature de la laine peignée

Machines pour la préparation et la filature du coton cardé et peigné

Machines de tissage pour le coton, la laine et la soie

Machines d'impression, teinture, apprêt et blanchiment pour tissus

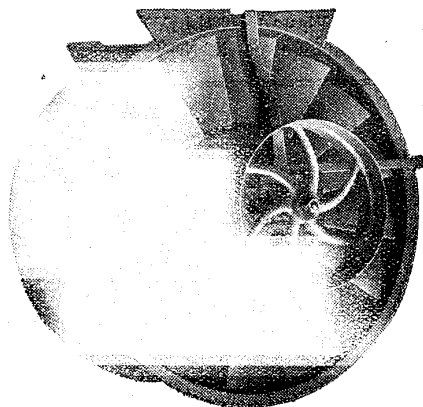
Machines d'impression en creux pour le papier

LOCOMOTIVES A VAPEUR — MACHINES-OUTILS

Crics, Vérins, Bascules, Transmissions, Petit Outillage

Installation complète de STATIONS CENTRALES, d'USINES de FILATURE et de TISSAGE

R A T E A U



*Ventilateur de Mine large, fourni à la Société
des Mines de la Mourière*

POMPES ET VENTILATEURS CENTRIFUGES
MACHINES TOUJOURS DISPONIBLES EN MAGASIN
TURBINES, SOUFFLANTES,
COMPRESSEURS
ACCUMULATEURS DE VAPEUR
Grand Stock de Robinetterie
générale disponible

SOCIÉTÉ RATEAU


40, Rue du Colisée — PARIS

AGENCE à LYON : 172, Avenue de Saxe

— XXV —

133


**SOCIÉTÉ DE
CONSTRUCTION
ÉLECTRIQUE**



CAPITAL 2.000.000 DE FRANCS

LYON — 67, rue Molière — LYON

Téléph. VAUDREY 10-63 — Adr. tél. CONSELEC-LYON



**ENTREPRISES COMPLÈTES
D'INSTALLATIONS**

Centrales. — Sous-stations. — Transport de force
Installation et remises en état des Usines
des Régions dévastées

USINE DE CONSTRUCTION

Moteurs à courant alternatif. — Appareillage
Tableaux de distribution. — Réparations

**VENTE DE TOUT MATÉRIEL
CONCERNANT L'ÉLECTRICITÉ**

Petit Appareillage. — Piles. — Sonneries. — Pompes.
Ventilateurs. — Lampes, etc.

143

MOTOS INDIAN

NOUVEAUX MODÈLES

AGENCE EXCLUSIVE

TUREL & PUGNET

Ingénieur E. G. L.

9, Place St-Clair, LYON

144

FLICOTEAUX, BOUTET & C^{IE}

83, rue du Bac, PARIS

INSTALLATIONS DE LABORATOIRES

Aménagement Fixe
des Laboratoires
Tables - Hottes
Lave émaillée

Robinetterie - Cuvettes
Installation
d'Infiltreries

ÉTUDES COMPLÈTES SUR PLANS

144

**ATELIERS DE CONSTRUCTIONS MÉCANIQUES
MON DUSSUD**

Téléphone 8-60 107-109, rue de Sèze, LYON Téléphone 8-60

L. COMMANDEUR, Ingénieur E.C.L. Directeur

MACHINES et APPAREILS pour TEINTURES et APPRÊTS, MOIRAGE, GAUFRAGE,
BLANCHISSERIE, PRODUITS CHIMIQUES et INDUSTRIES DIVERSES

Presses hydrauliques — Pompes et Accumulateurs

ESSOREUSES A MAIN, A VAPEUR, A COURROIES ET ÉLECTRIQUES

Usinage de grosses pièces

INSTALLATION COMPLÈTE D'USINES — TRANSMISSIONS

— XXVI —

144

C^{IE} GÉNÉRALE ÉLECTRIQUE

NANCY.

CAPITAL : 15.000.000 DE FRANCS

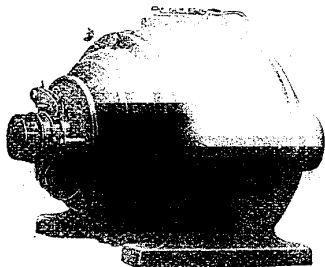
Siège Social :
Rue Oberlin, NANCY

Usines à :
NANCY, NANTES et NANTERRE

Bureaux de Paris :
26, Rue La Fayette, 26 (IX^e)

AGENTS RÉGIONAUX

G. GENEVAY Ingénieur E. C. L. 14, rue Bossuet, 14 LYON TÉLÉPHONE 2-76	L. DE KAMPILING Ingénieur E. C. L. 48, rue Bayard TOULOUSE TÉLÉPHONE 3-01
--	--



DYNAMOS à COURANT CONTINU et ALTERNATIF
TRANSFORMATEURS et MOTEURS
ACCUMULATEURS — POMPES — VENTILATEURS

144

OMNIUM LYONNAIS

de l'Automobile
et de l'Industrie

Place de la Cité — 3, Rue Poncet
LYON-VILLEURBANNE
Téléphone : 10-50

*Vous y trouverez les
meilleures spécialités
pour vos Voitures
pour vos Usines.*

144

Anciens Etablissements

GAUTHIER & VICARD-GAUTHIER

Place de la Cité - 3, Rue Poncet
LYON-VILLEURBANNE
Téléphone : 10-50

<u>Joint</u>	—	<u>Garniture</u>
<u>Découpage</u>	-	<u>Emboutissage</u>
<u>Repoussage</u>	--	<u>Estampage</u>
:: Floteurs de Carburateurs ::		
:: Petit Appareillage Electrique ::		

144

LES MEILLEURES MACHINES NE VALENT RIEN

SANS UN GRAISSAGE APPROPRIÉ

INTERROGEZ-NOUS. Nous sommes à votre
DISPOSITION pour étudier avec vous le
graissage qui CONVIENT LE MIEUX à
vos Machines.

V. VALLA & C^{IE}

30, Chemin de Gerland, LYON

Adr. télégr. : VALLA-HUILES-LYON

Téléphone : VAUDREY 7.15

Maison existant depuis 60 ans

Spécialisée dans l'étude de TOUS les LUBRIFIANTS

144

SÉCHAGE SOUS VIDE

avec les armoires à vide **G.A.**

DE TOUS PRODUITS CHIMIQUES
OU ORGANIQUES

*Plans, projets, études, devis, catalogues gratuits sur demande
aux Anciens Etablissements*

GROUVELLE & ARQUEMBOURG

Tél. Saxe 16-28

Télég. Grouvarq-Paris

Siège social

71, rue du Moulin-Vert
PARIS

BUREAUX ET USINES :

58, rue des Plantes (14^e)

144 Etablissements industriels de E.-C. GRAMMONT

ET DE

ALEXANDRE GRAMMONT

à *PONT-DE-CHÉRU* (Isère)

FILS ET CABLES ÉLECTRIQUES

Nus et Isolés

MOTEURS

GÉNÉRATRICES

TRANSFORMATEURS

COURANT CONTINU
ET ALTERNATIF

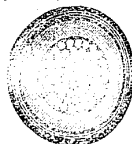
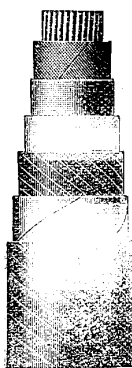
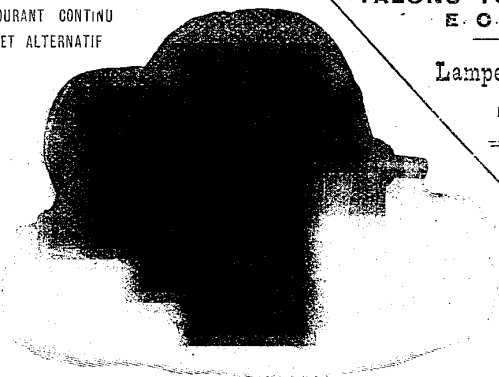
CABLES SOUS-MARINS
CABLES ARMÉS

*Affinage — Laminage — Tréfilerie
de tous Métaux et Alliages*

BANDES PLEINES
TALONS TOURNANTS
E. C. G.

Lampes Électriques

"FOTOS"



Ateliers de Constructions Électriques
DE
LYON et du **DAUPHINÉ**

220, Route d'Heyrieux

LYON

SERVICES COMMERCIAUX : 10, rue d'Uzès, PARIS

MAISONS DE VENTE ET DÉPÔTS :

PARIS.....	60, rue de Bondy....	Tél. Nord 75-51	ANGERS... 1	Jace de la Visitation....	Tél. 03-56
LYON.....	19 et 20, quai de Retz	Tél. 46-50	BORDEAUX 02,	rue Palais-Galien....	— 39-62
LYON.....	7, rue Grôlée.....	—	ALGER.... 28,	Boulevard Carnot....	— 91-76
TOULOUSE.	39, rue Bayard.....	— 02-50	LILLE... 31,	rue de Puebla.....	— 9-30
MARSEILLE	33, r. de la République	— 31-28	NANCY.... 22,	rue St-Lambert.....	— 19-02
GRENOBLE.	28, r. du Docteur-Mazet	— 26-73			

GENÈVE — BRUXELLES — LUXEMBOURG

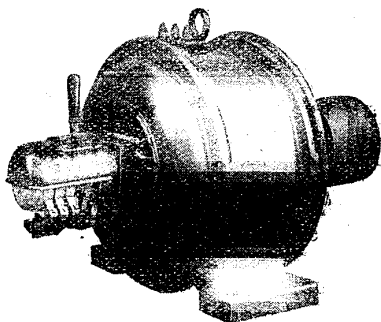
144

CONSTRUCTIONS ÉLECTRO-MÉCANIQUES

GIRAUDIER Frères

(E. C. L. 1908)

28-30, Chemin Saint-Charles, 28-30 -- LYON-MONPLAISIR



DYNAMOS :: :: ::
MOTEURS :: :: ::
ALTERNATEURS ::
TRANSFORMATEURS

Applications Electriques

ENVOI FRANCO DU CATALOGUE SUR DEMANDE

144

Anciens Etablissements

SAUTTER-HARLÉ

Société Anonyme au Capital de 8.000.000 de francs

16 à 26, Avenue de Suffren, PARIS (XV^e)



TEL.: Saxe 11-55

GROUPES ÉLECTROGÈNES

à Turbines radiales à double rotation, système Ljungström, à très faible
consommation de vapeur, pour

STATIONS CENTRALES ET PROPULSION ÉLECTRIQUE DES NAVIRES

Pompes Centrifuges - Compresseurs de Gaz

COMPRESSEURS D'AIR A PISTONS A HAUTE ET A BASSE PRESSION
MACHINES ÉLECTRIQUES

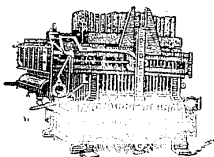
MOTEURS A VAPEUR ET A PÉTROLE - APPAREILS DE LEVAGE

Machines Frigorifiques

145

Société Anonyme des MÉCANIQUES VERDOL

16, rue Dumont-d'Urville, LYON



Adresse télégraphique :
VERDOLSOC — LYON
Téléphone : 2-52

Toutes mécaniques pour le Tissage : Verdol, Vincenzi, Jacquard, Perrin — Piquages et Repiquages. — Raseuses pour tous genres de tissus. — Planches d'arcades de toutes réductions.

145

SOCIÉTÉ HORME ET BUIRE

LYON — 8, rue Victor-Hugo, 8 — LYON

Téléphone : 0.03 et 33.68

LAMINOIRS complets, reversibles, Blooming, Trains à tôles, à fers marchands, etc. Outillage et machines accessoires

MATÉRIEL DE FORGES

Presses à forger, à gabarier, Cisailles,
Pilons à vapeur et à air comprimé,
Pilons auto-compresseurs, système H.B

MATÉRIEL DE MINES

Machines d'extraction, Treuils
Descenderies, Compresseurs
Usines d'agglomération complètes

ACIERS MOULES

Moulages en fonte jusqu'à 90 tonnes

Pièces mécaniques — Lingotières — Cuvelages de Puits et Tunnels

MATÉRIEL ROULANT

Voitures-Wagons, Tramways, Wagons-Foudres, Wagons frigorifiques types des grandes Compagnies, Compagnies secondaires et types spéciaux.

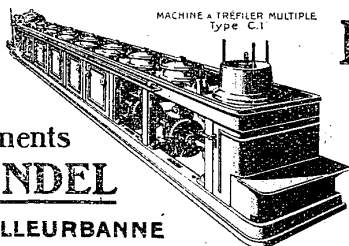
FONTES DE MOULAGE, D'AFFINAGE ET SPÉCIALES

LINGOTS D'ACIER depuis 100 k. jusqu'à 10 tonnes

145



Etablissements
E. BRONDEL
LYON-VILLEURBANNE



MATÉRIEL

DE
TRÉFILERIE —
CABLERIE —
ÉTIRAGE —
DRESSAGE —
LAMINAGE —

145
CARTONNAGES EN TOUS GENRES
P. RAVIER
3, Rue Jean - Novel
LYON-VILLEURBANNE. Tél. 7-06
SPÉCIALITÉ
de
BOITES
SERTIES
et
TUBES **ÉTOUS**
EMBOUTIES

145
TRANSPORTEURS
AÉRIENS
PAR CABLES
de tous systèmes



L. BACKÈS, Ingénieur-Constructeur
10, Cours de la Liberté, LYON

145
SOCIÉTÉ LYONNAISE des
- POULIES BOIS -
« Système Barial »
F. MESSY, Succ^r

POULIES ET CONES en tous genres, toutes dimensions et toutes puissances
BILLOTS pour gantiers et fabricants de chaussures
ROULEAUX pour teintures et apprêts

USINE } 19, Chemin du Château - Gaillard
et } **VILLEURBANNE**, Rhône
BUREAUX } Téléph. LYON 21-29

145
MAGNÉTO
NILMELIOR
CARBURATEUR
à lame d'essence
NILMELIOR

MAGASINS | USINES
51, Rue Lacordaire | LA SONE
PARIS (XV^e) | (Isère)

145
MACHINES-OUTILS
OUTILLAGE MÉCANIQUE
A. BLACHON
186, Avenue de Saxe, LYON
(Entrée rue Servient) Téléph. Vaudrey 15-81
Paliers, Chaises, Poutres, Arbres
Organes de Transmissions S. E. G.
ÉTAUX, CRICS, PALANS
MACHINES ET PETIT OUTILLAGE AMÉRICAIN
Stock important

146
BUREAU TECHNIQUE, 13, Place Jean-Macé Tél. Vaudrey 18-17.

Bâtiments industriels
Construction et Installation d'Usines
Organisation des Ateliers
Force motrice — Chauffage — Ventilation

Études et transformations de Machines pour toutes industries. — Machines Outils — Machines automatiques pour réduire la main d'œuvre — Machines pour caoutchouc

Études et Calculs de tout ouvrage métallique
Ponts, Charpentes, Appareils de levage

LEVÉ DE PLANS
DEVIS — PROJETS — DESSINS

Louis BAULT
INGÉNIEUR (E. C. L.), ARCHITECTE
LYON

115

SOCIÉTÉ
DE
STÉARINERIE et SAVONNERIE
LYON-MARSEILLE

Société anonyme
au Capital
de **8.000.000**
de francs



MARQUE DÉPOSÉE

SIÈGE SOCIAL
58, Chemin de Gerland, 58
LYON
Télégr. : STÉARINERIE-LYON

Téléph. 12-62 — 63-13. — Service technique : Vaudrey 4-83

3 USINES { LYON, 58, chemin de Gerland..... Tél. 63-13 et 12-62.
LYON, 36, rue du Tunnel..... Tel. 4 10.
IRIGNY (Rhône)..... Tél. Pierre-Bénite, 9

*Hors Concours, Membres du Jury à l'Exposition de Lyon, 1914
Nombreuses autres distinctions à diverses Expositions*

PRODUITS



FABRIQUÉS

BOUGIES — STÉARINE — OLÉINE

GLYCÉRINE blanche chimiquement pure 30° "GLYCA"

SAVONS { Savons de Ménage 72 o/o { " Le Lion Couronné "
" La Belle Lavandière "
Savon d'oléine 72 o/o... " La Sentinelle "
Savons mous..... N O, 5000, 1 et 2
Savons industriels.... { Savon blanc pour les parfumeurs
Savon de suif
Savon de pulpe { pour teinturiers
Savon d'oléine { apprêteurs, fouteurs, etc.

STEARATES — HYDROGÈNE — OXYGÈNE

A LA MÊME ADRESSE

LE CAOUTCHOUC FACTICE

146

COMPAGNIE GÉNÉRALE D'ÉLECTRICITÉ

Société anonyme au Capital de 50 MILLIONS de francs

SIÈGE SOCIAL : 54, rue La Boétie, PARIS

SUCCURSALE DE LYON

38, Cours de la Liberté

Appareillage électrique.

Lampes « Métal », monowatt, demi-watt, « Lumière du jour ».

Lampes à filament de carbone.

Cuivre, Laiton, Aluminium en fils, planches et barres.

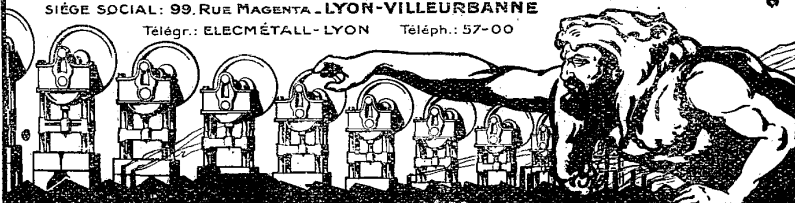
Isolants et Objets moulés en tous genres.

Clous d'Ameublement, de Sellerie et de Bourrellerie.

Tubes de Vincey : Tubes soudés par rapprochement et par recouvrement. Tubes en acier sans soudure.

A. r. tél. : ÉLECTRICITÉ-LYON — Compte postal : LYON-3305 — Téléph. VAUDREY 15-39

SOCIÉTÉ ELECTRO-MÉTALLURGIQUE DU CENTRE
ANONYME AU CAPITAL DE 1 400 000 FRANCS
SIÈGE SOCIAL : 99, RUE MAGENTA - LYON-VILLEURBANNE
Télégr. : ELEC-MÉTALL-LYON Téléph. : 57-00



PRESSES HERCULE TOUTES PUISSANCES
GARANTIES INCASSABLES

146

Installation complète du Bureau moderne

Meubles bois et acier — Bureaux ministres et américains
Classeurs verticaux — Classeurs à rideaux
Coffres-Forts

Machines à écrire « ROYAL » pour le Bureau — « CORONA » pour le voyage
PAPETERIE — REGISTRES — IMPRESSIONS — FURNITURES

PACALLET-NOYER, 1, rue du Bât-d'Argent, LYON — Tel. : 19-69

146

L. DALBERTO, GIACOMETTI & CHAMBOUVET (E. C. L.)
12, rue Marceau - GRENOBLE - Téléphone : 15-64

Entreprises Générales

TRAVAUX PUBLICS — TRAVAUX HYDRAULIQUES
Aménagement complet de Chutes d'Eau
CONSTRUCTIONS INDUSTRIELLES — BÉTON ARMÉ
Soutènements Economiques B. S.G.D.G. (Système BOLLARD, Ingénieur E.C.L.)

RÉFÉRENCES PRINCIPALES :

Société Franco-Suisse pour l'Industrie électrique à Genève.	Société des Forces Motrices du Haut-Grésivaudan à Grenoble.
Société Générale de Force et Lumière à Grenoble	Papeteries Bergès à Lanrey.
Société Hydro-Electrique de la Haute-Bourne à Grenoble.	Papeteries Freydet à Brignoud.
Société Hydro Electrique de Fure et Morge et de Vizille à Grenoble.	Papeteries Carre à Pontcharra-sur-Bréda.
	Société des Cartonneries de La Rochette à La Rochette (Savoie).

Formule moderne de Contrat de Régie Intéressée
ORGANISATION SPÉCIALE POUR ÉTUDES ET PROJETS

146

PAPETERIES CHANCEL

PÈRE & FILS

SIÈGE SOCIAL
MARSEILLE. 42. rue Fortia

PAPIER D'EMBALLAGE
ET CARTONNETTES

Francis DUBOUT (E. C. L.)
Administrateur-Délégué

147

POUDRE à TREMPER

(L. G.)

*Cémentation instantanée du fer
et de l'acier doux au feu de forge*

Léon LOMBARD-GERIN
53, rue des Docks, LYON

147

SOCIÉTÉ DES Produits Chimiques COIGNET

SOCIÉTÉ ANONYME AU CAPITAL DE 8.000.000
Maison fondée en 1818
Siège social : 114, Boulevard Magenta, PARIS
Succursale : 3, rue Rabelais, LYON

Usines à ST-DENIS (Seine) et à LYON (Rhône)

Colles fortes — Colles gélatines
Colles spéciales pour apprêts
Gélatines fines — Collettes — Ostéocolle
Phosphore blanc et amorphe — Sulfure
de phosphore — Acide phosphorique
Phosphate de soude — Phosphore
de cuivre — Suifs d'os

ENGRAIS

POUR TOUTES CULTURES

à base de superphosphates d'os et de matières animales, garantis sans mélange de phosphates minéraux ni de cendres d'os.

147

SOCIÉTÉ ANONYME

J. BOCUZE & C^{ie}

Rue Crillon, 20 — LYON

FILS de tous MÉTAUX

POUR APPLICATIONS ÉLECTRIQUES

Çuivre H. C., Aluminium, Maillechort, Constantant,
Nickel, Bronzes et Laitons spéciaux

BARRES DE TOUS PROFILS

pour

MACHINES et APPAREILLAGE

J. CHARVOLIN, Ingénieur (E. C. L. 1911)

147.

CH. LUMPP & C^{ie}

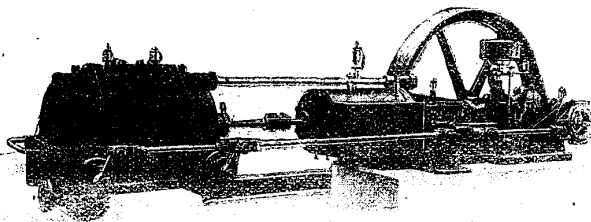
12, Rue Jouffroy, LYON

Construction de Machines spéciales pour :

L'INDUSTRIE CHIMIQUE

LA TEINTURE - LA TANNERIE

LA VENTILATION



147

B. BOTTET 38, Avenue Berthelot **LYON**
35, Rue Bancel
et 33, Boulevard du Sud

MOTO-POMPES CENTRIFUGES

Épurateurs pour Eaux Industrielles

CANALISATIONS pour EAU et VAPEUR

ROBINETTERIE & APPAREILS pour Chaudières et Chauffage à vapeur

DEVIS SUR DEMANDE

148

N'ACHETEZ PAS DE MACHINES-OUTILS

SANS AVOIR CONSULTÉ

Benoît PICHON, représentant

LYON — 17, Cours Morand, 17 — LYON

MACHINES DISPONIBLES EN PARFAIT ÉTAT :

Tours Américains « LODGE et « SHIPLEY ».
Tours « POTTER » 6 A, Tours « GRIDLEY » 4 Broches.
Machines à charioter « LEGUY », Tours « ERNAULT ».
Presse hydraulique « CITROEN ».
Tours parallèles des meilleures marques.
Tours en l'air avec plateau de 2 mètres.

Etc., etc.

148

PROGIL

Société anonyme — Capital : 12.000.000 de francs

Siège social : 10, quai de Serin, LYON

(Anciennement : **PRODUITS CHIMIQUES GILLET & Fils**)

PRODUITS CHIMIQUES

Produits chimiques purs pour Laboratoires

Extraits tannants « TÊTE DE LION »

145

ENTREPRISES GÉNÉRALES D'USINES

HAUTES CHEMINÉES EN BRIQUES, EN TOLE
ET EN CIMENT ARMÉ

J. BLANCHET

Ingénieur-Constructeur (E.C.L.)

123, Rue de la Réunion

PARIS (XX^e)

Métro Bagnolet

Téléph. : Roq. 21-42

BATIMENTS INDUSTRIELS

FOURNEAUX de CHAUDIÈRES à VAPEUR

FOURS DE TOUS SYSTÈMES
pour industries quelconques

CIMENT ARMÉ

ÉTUDES — DEVIS — PLANS

CET EMPLACEMENT
ATTEND VOTRE ANNONCE

143

INVENTEURS

lisez le

MANUEL-GUIDE

envoyé gratis et franco
par l'Ingénieur-Conseil

BOETTCHER

39, Boulevard St-Martin, PARIS

145

AUTOMOBILES

Avant d'acheter Voiture ou
Camion consultez **TOUJOURS**

P. GUILLAUME, Ingénieur
E. C. L.

Avenue du Lycée, Lons-le-Saunier (Jura)
Téléph. : 70

qui vous renseignera

GRATUITEMENT

142

J. SERVE-BRIQUET & G. CLARET

EXPERT PRÈS LES TRIBUNAUX — INGÉNIEURS E.C.L. ET I.C.F.

14, rue Hippolyte-Flandrin, LYON — Téléphone : 34-73

AGENCE RÉGIONALE EXCLUSIVE

DE

MM. J. & A. NICLAUSSE

Chaudières, Surchauffeurs, Utilisateurs,
Grilles mécaniques, Remorqueurs,
Chaland, Chalutiers.

SOCIÉTÉ L'OXYLITHE

(Procédés H. DESROMAUX)

Epuraton, Filtration, Clarification et
Stérilisation des eaux industrielles
d'alimentation et résiduaires.

Etablissements VAN DEN KERCHOVE

Turbines et Machines à vapeur.

ETABLISSEMENTS HOPKINSON

Valves, Appareils de sûreté, Tous ac-
cessoires et spécialités pour chau-
dières, Tuyauteries de vapeur et eaux.

Etablissements de VENTILATION KESTNER

Toutes applications de la ventilation
Chauffage, Humidification, Rafraichis-
sment, Elimination des buées, Dé-
poussiérage, Transports pneumati-
ques, Ventilateurs.

ETABLISSEMENTS ANDRÉ & FILS

Réfrigérants à cheminée, syst. ROUILLOX.

Le Contrôle Industriel par les APPAREILS ALBA Compteurs enregistreurs de charbon "LEA CO&L METER"
Compteurs enregistreurs d'eau..... "LEA RECORDER"

145

CONSTRUCTIONS INDUSTRIELLES ET EN BÉTON ARMÉ

Pour vos travaux de construction, vous avez intérêt à vous adresser à

V. BOLLARD, Ingénieur E. C. L.

76, Rampe Bouvreuil
ROUEN. ☎ 14-42

SPÉCIALISÉ dans ces questions